

Födda

Nästan 100 000 födda

För fjärde året i rad ökade antalet födda. Under 2003 föddes 99 157 barn, varav 51 114 pojkar och 48 043 flickor. Det är en ökning med 3 342 sedan året innan. Ökningen bidrog till att Sverige för andra året i rad kunde uppvisa ett födelseöver-skott, det vill säga att antalet födda översteg antalet döda. Men det var bara i sex län, Stockholms, Uppsala, Jönköping, Skåne, Hallands och Västra Götalands län som det föddes fler än som avled. I storstadslänen och Uppsala län var anledningen till att det föddes många barn att där fanns en större andel kvinnor i barnafödande åldrar. I Jönköpings och Hallands län däremot födde kvinnorna i genomsnitt fler barn än i övriga Sverige.

Många län där antalet avlidna var större än antalet födda har en ogynnsam befolkningsstruktur. En lång period med utflyttning av ungdomar har lett till en åldrande befolkning med relativt få familjer i de åldrar som barnen föds.

Även om antalet födda ökat varje år sedan 1999 låg barnafödandet ändå på en låg nivå jämfört med det tidiga 1990-talet. Om 2003 års nivå skulle gälla också i framtiden kommer kvinnor endast att få 1,7 barn i genomsnitt. För tio år sedan var motsvarande tal 2,0 barn per kvinna och det antalet födda låg på 117 000 barn.

Antalet andra- och tredjegangsmödrar har ökat i större utsträckning än förstegangsmödrarna. Ändå var det förstegangsmödrarna som bidrog med det största antalet barn. Av de nyfödda var 45 procent moderns första barn och 42 procent faderns första barn.

De kvinnor som födde sitt första barn under 2003 var i genomsnitt 28,8 år. Medan papporna var 31,2 år gamla när första barnet föddes. Sedan 1975 har medelåldern för modern när första barnet föds ökat med omkring 4 år.

Vanligtvis föds det flest barn under vårmånaderna mars, april eller maj och minst antal under vintermånaderna november och december. Andelen födda under vårmånaderna har sedan 1950-talet minskat och andelen födda under juli till oktober har ökat. Under 2003 föddes flest barn i juli vilket troligtvis aldrig tidigare inträffat. Det betyder att födelserna numera fördelas jämnare över året.

Definitioner och begrepp

Födda

Nyfött barn folkbokförs i den församling, i vilken modern vid nedkomsten var folkbokförd. Om hon var upptagen i obefintligregistret eller vid nedkomsten inte bokförd någonstans folkbokförs barnet i den församling där nedkomsten skedde.

Med levande fött barn avses nyfödd som efter födelsen andats eller visat andra tecken på liv såsom hjärtslag, pulsationer i navelsträngen eller tydliga, spontana rörelser av skelettmuskulaturen. Med dödfött barn avses nyfödd som avlidit efter utgången av tjuugoåttonde havandeskapsveckan (eller, vid ovisshet om tiden, är minst 35 cm lång).

Under 1973 ändrades aviseringarna till SCB av nyfödda. Tidigare angavs barnets ordningsnummer endast för barn födda i bestående äktenskap ingångna 1950 eller senare. Ordningsnumret avsåg makarnas samtliga gemensamma barn såväl levande födda som dödfödda. Från mitten av 1973 innehåller födelseaviseringarna i stället det antal barn som modern oavsett civilstånd, tidigare fött, dels levande, dels dödfödda. Detta har av SCB räknats upp till att avse det nyfödda barnets ordningsnummer.

Den 1 juli 1979 ändrades medborgarskapslagstiftningen. Ändringen avser barn, vars far har utländskt medborgar-

skap och mor svenskt medborgarskap. Före den 1 juli 1979 blev dessa barn vid födseln utländska medborgare men blir nu svenska medborgare.

Bestämmelsen att barn till svensk mor alltid blir svensk medborgare medför att barn vid födseln i större utsträckning än tidigare förvärvar dubbelt medborgarskap. Inom den svenska folkbokföringen registreras dock enbart det svenska medborgarskapet.

Begreppet född inom respektive utom äktenskapet har med utgången av 1976 utgått ur all lagstiftning. Redovisningen av födda görs från och med 1977 efter moderns civilstånd i samma utsträckning som tidigare för födda inom respektive utom äktenskapet.

Barn till moder som inte är folkbokförd

Under senare år har många barn fötts av flyktingar som inte är folkbokförda i Sverige. Dessa barn räknades t.o.m. 1997 som födda i Sverige och ingick i befolkningsstatistiken, vilket inte mödrarna gjorde. Detta förhållande ledde till att för höga fruktsamhetstal redovisats för kvinnor från några länder, främst från f.d. Jugoslavien. Från 1998 ingår bara födda barn i befolkningsstatistiken om modern eller fadern är folkbokförd. 2003 föddes

det 55 barn där fadern men inte modern var folkbokförd.

Nedanstående tablå visar antalet barn som fötts av icke folkbokförd moder åren 1990–1997:

År	Födda	År	Född
1990	1 151	1994	1 126
1991	1 207	1995	774
1992	2 311	1996	633
1993	3 091	1997	524

Diagram 3
Antal födda 1940–2003
Number of births 1940–2003

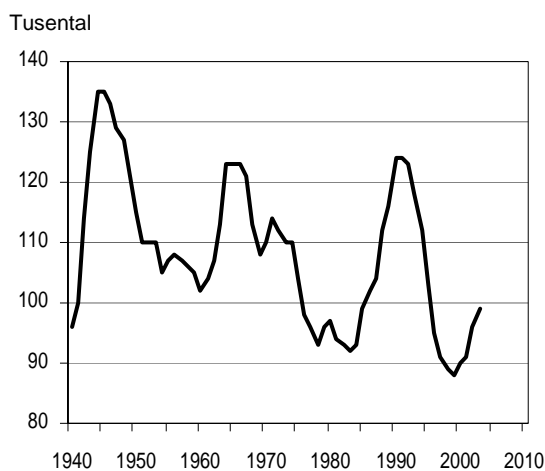
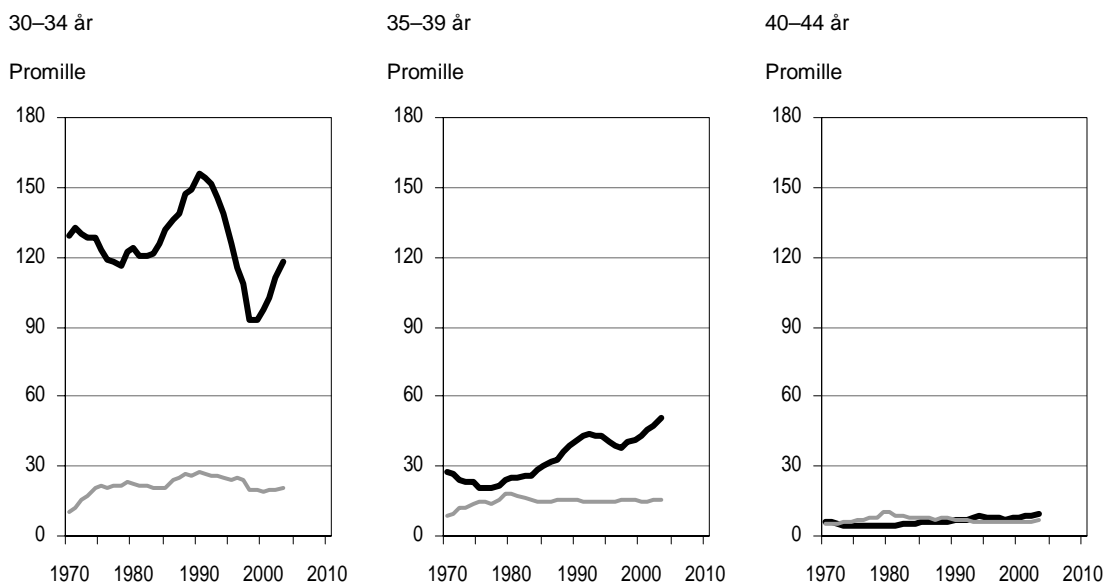
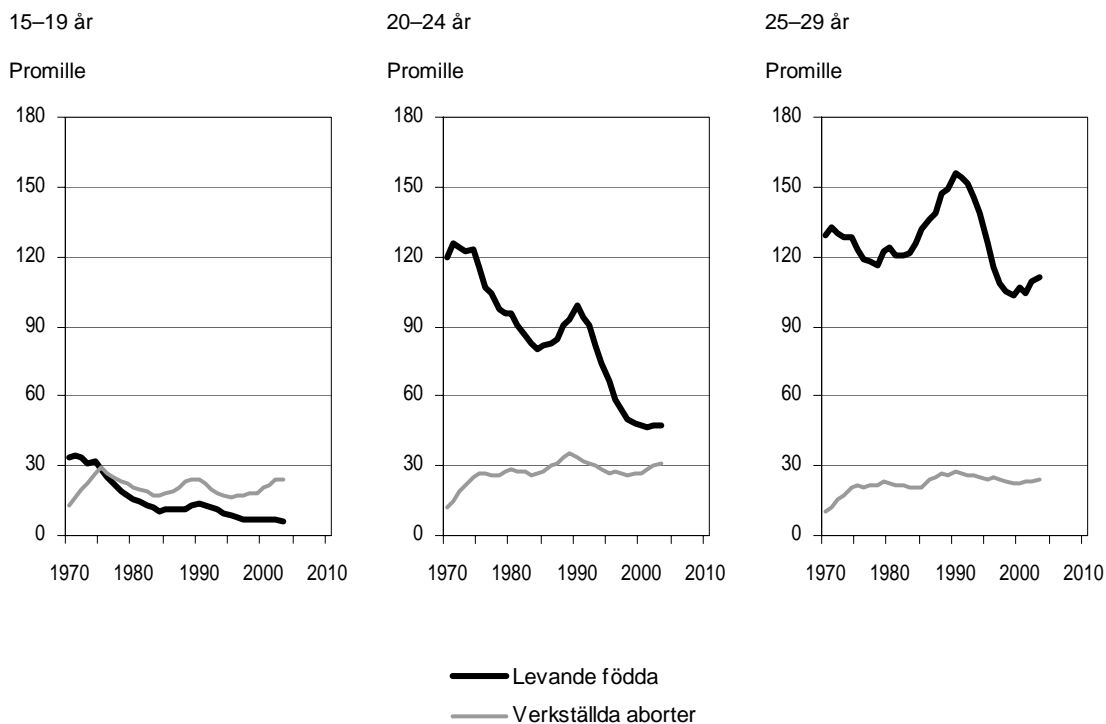


Diagram 4
Åldersdifferentierade fruktsamhetstal och åldersdifferentierade abortfrekvenser
1970–2003

Age-specific fertility rates and age-specific abortion rates 1970–2003



Tabell 3.1

Levande födda och dödfödda efter kön och moderns ålder länsvis m.m. 2003

Live and still births by sex and age of mother by county etc. 2003

Län Storstadsområde Riksområde	Levande födda											Dödfödda					
	Totalt	därav		Moderns ålder								Tot	därav				
		Män	Kvinnor	-17	18-19	20-24	25-29	30-34	35-39	40-44	45-		M	Kv			
Län																	
01 Stockholms län	25 028	12 908	12 120	52	164	2 243	6 538	9 920	5 168	889	54	76	39	37			
03 Uppsala län	3 450	1 767	1 683	12	27	365	1 090	1 259	589	103	5	10	2	8			
04 Södermanlands län	2 714	1 403	1 311	21	46	443	890	862	389	62	1	10	5	5			
05 Östergötlands län	4 292	2 203	2 089	23	66	598	1 470	1 420	613	98	4	19	9	10			
06 Jönköpings län	3 551	1 852	1 699	14	45	504	1 249	1 174	498	66	1	6	1	5			
07 Kronobergs län	1 809	929	880	5	16	245	625	633	248	37	-	7	1	6			
08 Kalmar län	2 075	1 083	992	5	30	304	735	639	299	59	4	8	7	1			
09 Gotlands län	499	236	263	3	13	68	145	180	79	10	1	3	2	1			
10 Blekinge län	1 499	819	680	3	15	188	564	504	203	21	1	3	-	3			
12 Skåne län	12 559	6 495	6 064	69	190	1 580	3 918	4 388	2 050	353	11	53	27	26			
13 Hallands län	3 078	1 573	1 505	9	34	318	1 005	1 122	522	67	1	7	4	3			
14 Västra Götalands län	16 682	8 620	8 062	59	222	2 017	5 271	5 963	2 710	424	16	71	31	40			
17 Värmlands län	2 546	1 339	1 207	17	36	378	795	849	385	84	2	8	4	4			
18 Örebro län	2 818	1 425	1 393	20	48	419	944	958	369	57	3	17	7	10			
19 Västmanlands län	2 669	1 376	1 293	13	42	392	880	896	380	65	1	13	9	4			
20 Dalarnas län	2 555	1 286	1 269	13	48	390	836	820	381	64	3	10	7	3			
21 Gävleborgs län	2 677	1 384	1 293	14	45	368	892	888	391	77	2	12	7	5			
22 Västernorrlands län	2 438	1 240	1 198	7	29	316	842	801	383	60	-	9	4	5			
23 Jämtlands län	1 266	643	623	5	15	154	399	428	219	44	2	-	-	-			
24 Västerbottens län	2 633	1 373	1 260	16	30	341	891	933	351	68	3	11	4	7			
25 Norrbottens län	2 319	1 160	1 159	12	32	351	746	766	348	62	2	6	5	1			
Hela riket	99 157	51 114	48 043	392	1 193	11 982	30 725	35 403	16 575	2 770	117	359	175	184			
Storstadsområden																	
Stor-Stockholm	23 156	11 939	11 217	44	145	1 954	5 926	9 284	4 909	840	54	69	36	33			
Stor-Göteborg	9 927	5 124	4 803	26	102	958	2 910	3 829	1 840	253	9	27	13	14			
Stor-Malmö	6 337	3 276	3 061	33	86	729	1 842	2 316	1 124	200	7	25	10	15			
Riksområden																	
Stockholm	25 028	12 908	12 120	52	164	2 243	6 538	9 920	5 168	889	54	76	39	37			
Östra mellansverige	15 943	8 174	7 769	89	229	2 217	5 274	5 395	2 340	385	14	69	32	37			
Småland med öarna	7 934	4 100	3 834	27	104	1 121	2 754	2 626	1 124	172	6	24	11	13			
Sydsverige	14 058	7 314	6 744	72	205	1 768	4 482	4 892	2 253	374	12	56	27	29			
Västsverige	19 760	10 193	9 567	68	256	2 335	6 276	7 085	3 232	491	17	78	35	43			
Norra mellansverige	7 778	4 009	3 769	44	129	1 136	2 523	2 557	1 157	225	7	30	18	12			
Mellersta Norrland	3 704	1 883	1 821	12	44	470	1 241	1 229	602	104	2	9	4	5			
Övre Norrland	4 952	2 533	2 419	28	62	692	1 637	1 699	699	130	5	17	9	8			

Tabell 3.2

Andel (procent) barn födda av ej gift moder länsvis m.m. 1994–2003

Relative number (per cent) of children born by not married mothers by county etc. 1994–2003

Län	1994	1995	1996	1997	1998	1999	2000	2001	2002	2003
Storstadsområden										
Riksområden										
Län										
Stockholms län	48,2	48,4	48,5	48,6	47,6	48,7	48,5	48,6	49,3	49,4
Uppsala län	48,5	51,2	50,6	51,3	51,1	54,0	51,7	52,8	52,8	53,9
Södermanlands län	54,6	57,3	58,5	58,8	60,8	60,4	60,0	61,7	60,0	61,2
Östergötlands län	52,6	54,6	54,5	55,8	56,3	56,5	57,4	57,4	57,2	57,5
Jönköpings län	46,4	47,2	48,4	49,2	50,0	52,0	51,6	51,4	50,6	50,7
Kronobergs län	49,9	53,4	52,4	54,3	60,1	54,8	58,7	58,1	61,4	61,7
Kalmar län	56,4	55,9	59,3	57,6	59,6	59,9	61,7	60,8	61,7	62,5
Gotlands län	58,6	60,6	64,9	65,9	62,2	61,9	69,2	68,9	68,6	69,7
Blekinge län	54,8	58,6	59,0	57,1	57,9	59,4	58,8	58,7	60,8	61,6
Kristianstads län	50,8	52,5	55,6
Malmöhus län	45,4	46,5	46,2
Skåne län	.	.	.	48,7	49,9	50,9	50,4	50,3	51,0	50,7
Hallands län	50,4	50,6	53,2	54,4	53,5	55,6	56,3	58,4	57,3	56,1
Göteborgs och Bohus län	47,0	47,4	48,8	48,7
Älvsborgs län	50,5	53,3	54,2	54,5
Skaraborgs län	55,9	55,1	58,3	58,9
Västra Götalands län	53,4	53,7	53,9	54,2	55,2	55,4
Värmlands län	59,2	62,8	64,0	65,6	65,9	66,2	66,4	65,3	67,8	65,9
Örebro län	54,0	54,0	58,2	58,4	59,5	58,5	59,1	59,2	60,0	59,5
Västmanlands län	54,9	58,4	58,1	58,8	59,3	60,3	58,9	59,7	58,2	60,4
Dalarnas län	59,7	61,1	63,2	62,9	66,6	66,1	66,7	67,7	66,8	68,1
Gävleborgs län	63,0	64,3	67,3	66,1	67,5	67,6	68,8	69,8	70,8	69,6
Västernorrlands län	59,2	62,8	63,9	64,9	65,7	66,9	65,9	66,2	68,6	66,4
Jämtlands län	64,2	67,1	70,6	69,0	70,7	71,9	71,0	72,3	68,7	71,6
Västerbottens län	56,7	60	59,6	61,7	63,8	63,4	64,1	65,0	68,5	66,2
Norrbottnens län	58,8	62,2	63,2	63,8	64,2	65,4	67,0	66,7	68,6	66,6
Samtliga län	51,6	53	53,9	54,1	54,7	55,3	55,3	55,5	55,5	55,5
Storstadsområden										
Stor-Stockholm	47,5	47,7	47,7	46,3	47,0	48,0	47,9	47,9	48,6	48,9
Stor-Göteborg	45,9	46	47,0	46,0	48,3	49,1	49,0	49,8	50,7	50,9
Stor-Malmö	43,5	43,5	43,4	43,7	45,1	46,4	44,4	45,4	45,6	45,5
Riksområden										
Stockholm	48,2	48,4	48,5	48,6	47,6	48,7	48,5	48,6	49,3	49,4
Östra mellansverige	52,7	54,9	55,6	56,3	57,0	57,6	57,2	57,8	57,4	58,2
Småland med öarna	51,0	52,1	53,6	53,9	55,6	55,5	57,1	56,5	57,2	57,5
Sydsverige	47,7	49,2	49,7	49,6	50,8	51,8	51,4	51,2	52,1	51,8
Västsverige	49,7	50,5	52,2	52,4	53,4	54,0	54,3	54,8	55,5	55,5
Norra mellansverige	60,7	62,7	64,8	64,9	66,7	66,6	67,3	67,6	68,5	67,9
Mellersta Norrland	60,9	64,3	66,2	66,4	67,4	68,6	67,7	68,3	68,6	68,2
Övre Norrland	57,8	61,0	61,4	62,7	64,0	64,4	65,6	65,8	68,5	66,4

Tabell 3.3

Levande födda och dödfödda efter börd, kön och moderns ålder 2003

Single, multiple, live and still births by sex and age of mother 2003

Moderns ålder	Ensamfödda				Tvillingar				Minst trillingar				Samtliga födda	
	Lev. födda		Dödfödda		Lev. födda		Dödfödda		Lev. födda		Dödfödda		Lev. födda	Död- födda
	M	Kv	M	Kv	M	Kv	M	Kv	M	Kv	M	Kv		
13	1	-	-	-	-	-	-	-	-	-	-	-	1	-
14	3	2	-	-	-	-	-	-	-	-	-	-	5	-
15	14	10	-	-	-	-	-	-	-	-	-	-	24	-
16	48	44	-	1	-	-	-	-	-	-	-	-	92	1
17	137	125	3	1	5	3	-	-	-	-	-	-	270	4
18	233	204	1	1	1	1	-	-	-	-	-	-	439	2
19	395	353	3	1	2	4	-	-	-	-	-	-	754	4
20	662	642	-	2	13	15	-	-	-	-	-	-	1 332	2
21	966	887	-	2	11	19	-	-	-	-	-	-	1 883	2
22	1 214	1 147	3	6	32	22	-	-	-	-	-	-	2 415	9
23	1 483	1 312	7	2	24	20	-	-	-	1	-	2	2 840	11
24	1 766	1 682	5	1	26	35	-	1	1	2	-	-	3 512	7
25	2 111	2 092	7	8	48	40	-	-	-	3	-	-	4 294	15
26	2 587	2 363	8	6	57	57	-	-	-	-	-	-	5 064	14
27	3 088	2 914	12	4	85	93	-	-	-	-	-	-	6 180	16
28	3 539	3 449	7	16	114	122	-	-	-	3	-	-	7 227	23
29	4 007	3 745	10	13	107	88	1	-	8	5	-	2	7 960	26
30	4 034	3 899	11	11	154	144	-	-	4	3	-	2	8 238	24
31	4 041	3 609	11	13	162	147	1	-	-	3	2	4	7 962	31
32	3 658	3 539	20	15	150	136	1	1	-	5	-	-	7 488	37
33	3 095	2 857	10	10	123	105	-	-	1	2	-	-	6 183	20
34	2 731	2 571	9	9	116	110	-	-	1	3	2	-	5 532	20
35	2 445	2 202	3	6	111	92	1	-	1	-	-	2	4 851	12
36	2 014	1 837	9	11	91	93	-	-	-	2	-	4	4 037	24
37	1 682	1 510	6	10	68	76	-	-	2	1	-	-	3 339	16
38	1 204	1 177	6	9	56	58	-	-	-	3	-	-	2 498	15
39	875	900	5	2	40	32	2	-	1	2	-	-	1 850	9
40	593	537	-	2	25	25	-	-	-	1	2	-	1 181	4
41	379	365	4	2	16	16	-	-	-	-	-	-	776	6
42	218	203	2	-	8	4	-	-	-	-	-	-	433	2
43	120	128	-	-	1	9	-	-	-	-	-	-	258	-
44	54	64	-	1	1	3	-	-	-	-	-	-	122	1
45	24	34	-	1	3	3	-	-	-	-	-	-	64	1
46	15	20	-	-	2	-	-	-	-	-	-	-	37	-
47	3	3	1	-	-	-	-	-	-	-	-	-	6	1
48	2	2	-	-	1	1	-	-	-	-	-	-	6	-
49	-	2	-	-	-	-	-	-	-	-	-	-	2	-
50	-	-	-	-	-	-	-	-	-	-	-	-	-	-
51	-	-	-	-	-	-	-	-	-	-	-	-	-	-
52	-	-	-	-	-	-	-	-	-	-	-	-	-	-
53	-	-	-	-	-	-	-	-	-	-	-	-	-	-
54	-	-	-	-	-	-	-	-	-	-	-	-	-	-
55	-	-	-	-	-	-	-	-	-	-	-	-	-	-
56	-	-	-	-	-	-	-	-	-	-	-	-	-	-
57	-	-	-	-	1	1	-	-	-	-	-	-	2	-
Summa	49 441	46 430	163	166	1 654	1 574	6	2	19	39	6	16	99 157	359
-19	831	738	7	4	8	8	-	-	-	-	-	-	1 585	11
20-24	6 091	5 670	15	13	106	111	-	1	1	3	-	2	11 982	31
25-29	15 332	14 563	44	47	411	400	1	-	8	11	-	2	30 725	94
30-34	17 559	16 475	61	58	705	642	2	1	6	16	4	6	35 403	132
35-39	8 220	7 626	29	38	366	351	3	-	4	8	-	6	16 575	76
40-44	1 364	1 297	6	5	51	57	-	-	-	1	2	-	2 770	13
45-49	44	61	1	1	6	4	-	-	-	-	-	-	115	2
50-	-	-	-	-	1	1	-	-	-	-	-	-	2	-
Summa	49 441	46 430	163	166	1 654	1 574	6	2	19	39	6	16	99 157	359

Tabell 3.4
Levande födda och dödfödda efter barnets ordningsnummer och moderns födelseår 2003
Live births and still births by sex and age of mother 2003

Moderns födelseår Ettårsklasser	Levande födda										Dödfödda						
	Barnets ordningsnummer bland levande födda barn										Barnets ordningsnummer bland både levande och dödfödda barn						
	1	2	3	4	5	6	7	8-	Okänt	Summa	1	2	3	4	5-	Okänt	Summa
1989	2	-	-	-	-	-	-	-	-	2	-	-	-	-	-	-	
1988	10	-	-	-	-	-	-	-	-	10	-	-	-	-	-	-	
1987	51	-	-	-	-	-	-	-	-	51	-	-	-	-	-	-	
1986	169	6	-	-	-	-	-	-	2	177	4	-	-	-	-	4	
1985	325	20	2	-	-	-	-	-	-	347	3	-	-	-	-	3	
1984	494	46	-	-	-	-	-	-	1	541	-	-	-	-	-	-	
1983	930	122	9	1	-	-	-	-	1	1 063	5	-	-	-	-	5	
1982	1 313	266	33	1	-	-	-	-	5	1 618	2	-	-	-	-	2	
1981	1 587	475	48	7	2	-	-	-	6	2 125	4	-	-	-	-	4	
1980	1 786	754	89	16	1	-	-	-	2	2 648	8	-	-	-	-	8	
1979	2 034	960	154	25	2	2	-	-	3	3 180	10	1	2	1	-	14	
1978	2 336	1 256	218	36	2	1	-	-	2	3 851	8	-	1	-	-	9	
1977	2 709	1 577	303	53	19	-	-	-	6	4 667	15	-	1	-	-	16	
1976	3 158	1 880	487	95	28	3	-	-	3	5 654	14	3	-	-	-	17	
1975	3 571	2 355	584	143	25	4	1	-	4	6 687	11	1	2	-	-	14	
1974	3 930	2 842	778	158	40	7	6	-	-	7 761	16	6	1	-	-	23	
1973	3 956	3 065	844	188	53	11	5	1	1	8 124	24	2	1	1	-	28	
1972	3 449	3 173	1 119	265	56	19	3	2	4	8 090	19	5	3	1	-	28	
1971	2 963	3 377	1 143	274	69	36	7	6	4	7 879	23	4	6	2	1	36	
1970	2 329	2 848	1 176	320	101	26	7	1	1	6 809	14	10	6	1	-	31	
1969	1 715	2 426	1 165	315	108	43	8	9	1	5 790	10	1	2	1	-	14	
1968	1 466	2 169	1 115	326	108	44	10	10	2	5 250	10	5	3	-	1	19	
1967	1 132	1 654	1 066	352	99	48	16	17	-	4 384	11	2	2	2	1	18	
1966	848	1 344	916	348	105	36	21	12	4	3 634	14	2	3	2	-	21	
1965	692	989	778	299	98	40	15	23	1	2 935	5	4	4	-	-	13	
1964	468	755	586	236	98	39	16	15	1	2 214	6	2	3	3	-	14	
1963	321	469	335	179	71	38	15	11	-	1 439	5	-	-	-	-	5	
1962	187	298	258	114	54	14	14	15	-	954	-	1	2	1	-	4	
1961	127	158	158	75	31	21	6	11	-	587	2	1	2	-	-	5	
1960	74	81	74	52	23	11	6	9	-	330	-	1	-	-	-	1	
1959	36	43	38	24	29	6	5	7	-	188	-	-	-	-	-	-	
1958	25	21	10	10	9	7	3	10	-	95	2	-	-	-	-	2	
1957	15	11	5	3	4	-	-	3	1	42	-	-	-	-	-	-	
1956	2	1	5	3	3	2	-	2	-	18	-	-	-	-	-	-	
1955	3	2	-	-	-	2	-	1	-	8	-	-	1	-	-	1	
1954	1	-	-	-	-	-	-	-	-	1	-	-	-	-	-	-	
1953	1	-	-	-	-	-	-	1	-	2	-	-	-	-	-	-	
1952	-	-	-	-	-	-	-	-	-	-	-	-	-	-	-	-	
1951	-	-	-	-	-	-	-	-	-	-	-	-	-	-	-	-	
1950	-	-	-	-	-	-	-	-	-	-	-	-	-	-	-	-	
1949	-	-	-	-	-	-	-	-	-	-	-	-	-	-	-	-	
1948	-	-	-	-	-	-	-	-	-	-	-	-	-	-	-	-	
1947	-	-	-	-	-	-	-	-	-	-	-	-	-	-	-	-	
1946	-	-	-	-	-	-	-	-	-	-	-	-	-	-	-	-	
1945	1	1	-	-	-	-	-	-	-	2	-	-	-	-	-	-	
Summa	44 216	35 444	13 496	3 918	1 238	460	164	166	55	99 157	245	51	45	15	3	359	
-1949	1	1	-	-	-	-	-	-	-	2	-	-	-	-	-	-	
1950-1954	2	-	-	-	-	-	-	1	-	3	-	-	-	-	-	-	
1955-1959	81	78	58	40	45	17	8	23	1	351	2	-	1	-	-	3	
1960-1964	1 177	1 761	1 411	656	277	123	57	61	1	5 524	13	5	7	4	-	29	
1965-1969	5 853	8 582	5 040	1 640	518	211	70	71	8	21 993	50	14	14	5	2	85	
1970-1974	16 627	15 305	5 060	1 205	319	99	28	10	10	38 663	96	27	17	5	1	146	
1975-1979	13 808	8 028	1 746	352	76	10	1	-	18	24 039	58	5	6	1	-	70	
1980-	6 667	1 689	181	25	3	-	-	-	17	8 582	26	-	-	-	-	26	
Summa	44 216	35 444	13 496	3 918	1 238	460	164	166	55	99 157	245	51	45	15	3	359	

Tabell 3.5
Levande födda och dödfödda efter barnets ordningsnummer 1994–2003
Live births and still births by birthorder of child 1994–2003

År	Levande födda barn. Procentuell fördelning							Dödfödda barn. Procentuell fördelning					
	1	2	3	4	5	6–	Summa	1	2	3	4–5	6–	Summa
1994	39,5	36,5	16,0	5,3	1,8	0,9	100,0	44,3	30,2	16,1	8,6	0,9	100,0
1995	39,9	36,6	15,9	5,1	1,6	0,9	100,0	50,0	27,1	15,4	6,6	0,9	100,0
1996	40,8	36,6	15,2	4,8	1,6	1,0	100,0	43,9	30,9	16,4	7,0	1,8	100,0
1997	41,0	36,8	14,8	4,8	1,5	0,9	100,0	47,5	30,6	11,5	9,2	1,3	100,0
1998	41,1	37,3	14,8	4,4	1,4	1,0	100,0	40,7	29,9	19,1	8,3	1,9	100,0
1999	42,0	36,6	14,8	4,4	1,4	0,9	100,0	43,1	32,7	15,6	7,4	1,2	100,0
2000	43,6	35,1	14,5	4,3	1,5	0,9	100,0	48,4	25,8	14,4	8,8	2,5	100,0
2001	44,2	35,3	14,0	4,2	1,3	0,9	100,0	60,7	16,9	13,2	8,3	0,9	100,0
2002	45,1	35,4	13,4	3,9	1,3	0,8	100,0	64,8	15,6	10,5	5,4	3,7	100,0
2003	44,6	35,7	13,6	4,0	1,2	0,8	100,0	68,2	14,2	12,5	4,7	0,3	100,0

Tabell 3.6
Levande födda och dödfödda efter föräldrarnas ålder 2003
Live births and still births by age of parents 2003

Faderns Ålder	Moderns ålder							Summa
	-19	20-24	25-29	30-34	35-39	40-44	45-	
Levande födda								
-19	342	125	15	2	2	-	-	486
20-24	752	3 491	1 102	232	46	13	-	5 636
25-29	288	5 139	12 302	3 603	577	63	3	21 975
30-34	95	2 021	12 082	17 158	3 273	248	3	34 880
35-39	33	738	3 720	10 642	7 444	699	15	23 291
40-44	10	187	928	2 579	3 507	996	32	8 239
45-49	3	74	252	722	1 097	481	36	2 665
50-54	1	23	85	192	328	169	17	815
55-59	-	9	35	68	95	51	6	264
60-64	-	2	9	24	29	17	2	83
65-	-	-	2	6	11	1	-	20
Ålder okänd	61	173	193	175	166	32	3	803
Summa	1 585	11 982	30 725	35 403	16 575	2 770	117	99 157
Dödfödda								
-19	-	-	-	-	-	-	-	-
20-24	-	2	-	-	-	-	-	2
25-29	-	4	11	6	1	-	-	22
30-34	-	2	10	21	5	-	-	38
35-39	-	-	11	16	13	5	-	45
40-44	-	-	3	8	13	1	-	25
45-49	-	-	1	3	3	1	1	9
50-54	-	-	-	1	1	-	-	2
55-59	-	-	-	1	-	1	-	2
60-64	-	-	-	-	-	-	1	1
65-	-	-	-	-	-	-	-	-
Ålder okänd	11	23	58	76	40	5	-	213
Summa	11	31	94	132	76	13	2	359

Tabell 3.7

Barnets ordningsnummer bland både levande och dödfödda barn efter moderns ålder 2003
Birthorder of child among both live births and still births by age of mother 2003

Moderns ålder	Barnets ordningsnummer bland både levande och dödfödda barn															
	Levande födda										Dödfödda					
	1	2	3	4	5	6	7	8-	Okänt	Summa	1	2	3	4	5-	Okänt
13	1	-	-	-	-	-	-	-	1	-	-	-	-	-	-	-
14	5	-	-	-	-	-	-	-	5	-	-	-	-	-	-	-
15	24	-	-	-	-	-	-	-	24	-	-	-	-	-	-	-
16	88	3	-	-	-	-	-	-	92	1	-	-	-	-	-	1
17	260	9	-	-	-	-	-	-	270	4	-	-	-	-	-	4
18	409	27	2	-	-	-	-	-	439	2	-	-	-	-	-	2
19	675	76	2	1	-	-	-	-	754	4	-	-	-	-	-	4
20	1 111	196	20	-	-	-	-	-	1 332	2	-	-	-	-	-	2
21	1 477	349	45	5	2	-	-	-	1 883	2	-	-	-	-	-	2
22	1 697	638	66	10	1	-	-	-	2 415	9	-	-	-	-	-	9
23	1 879	831	106	23	-	-	-	-	2 840	7	1	2	1	-	-	11
24	2 163	1 119	194	28	3	2	-	-	3 512	6	-	1	-	-	-	7
25	2 547	1 422	259	49	12	1	-	-	4 294	15	-	-	-	-	-	15
26	2 898	1 696	370	72	20	3	-	-	5 064	12	1	1	-	-	-	14
27	3 355	2 127	550	111	30	1	1	-	6 180	14	2	-	-	-	-	16
28	3 749	2 592	702	150	27	5	1	-	7 227	17	4	2	-	-	-	23
29	3 961	2 982	776	173	52	10	5	-	7 960	19	5	2	-	-	-	26
30	3 766	3 144	1 006	242	54	17	7	2	8 238	19	2	2	1	-	-	24
31	3 228	3 253	1 113	267	61	26	5	4	7 962	17	6	5	3	-	-	31
32	2 693	3 164	1 214	288	83	33	6	4	7 488	24	5	7	-	1	-	37
33	1 933	2 647	1 107	334	116	34	8	3	6 183	11	6	1	2	-	-	20
34	1 617	2 272	1 145	324	115	37	12	9	5 532	11	5	3	-	1	-	20
35	1 342	1 920	1 100	323	86	50	16	13	4 851	7	2	2	1	-	-	12
36	941	1 512	1 028	367	116	42	13	17	4 037	13	3	4	3	1	-	24
37	806	1 167	844	335	101	44	22	17	3 339	11	3	2	-	-	-	16
38	563	843	677	251	93	37	16	17	2 498	6	2	5	2	-	-	15
39	398	606	448	232	92	41	14	18	1 850	6	1	1	1	-	-	9
40	252	360	319	136	65	24	16	9	1 181	2	1	1	-	-	-	4
41	153	242	199	90	46	21	10	15	776	2	1	2	1	-	-	6
42	99	111	104	62	26	13	5	13	433	-	1	1	-	-	-	2
43	44	62	58	38	32	11	7	6	258	-	-	-	-	-	-	-
44	32	29	17	18	8	6	3	9	122	1	-	-	-	-	-	1
45	19	13	8	6	6	3	1	7	64	1	-	-	-	-	-	1
46	9	6	7	4	6	2	-	3	37	-	-	-	-	-	-	-
47	1	1	-	1	-	2	-	1	6	-	-	1	-	-	-	1
48	4	1	-	-	-	-	-	1	6	-	-	-	-	-	-	-
49	1	-	-	-	-	-	-	1	2	-	-	-	-	-	-	-
50	-	-	-	-	-	-	-	-	-	-	-	-	-	-	-	-
51	-	-	-	-	-	-	-	-	-	-	-	-	-	-	-	-
52	-	-	-	-	-	-	-	-	-	-	-	-	-	-	-	-
53	-	-	-	-	-	-	-	-	-	-	-	-	-	-	-	-
54	-	-	-	-	-	-	-	-	-	-	-	-	-	-	-	-
55	-	-	-	-	-	-	-	-	-	-	-	-	-	-	-	-
56	-	-	-	-	-	-	-	-	-	-	-	-	-	-	-	-
57	1	1	-	-	-	-	-	-	2	-	-	-	-	-	-	-
Summa	44 201	35 421	13 486	3 940	1 253	465	168	169	54 99 157	245	51	45	15	3	-	359
Femårs- klasser																
-19	1 462	115	4	1	-	-	-	-	3 1 585	11	-	-	-	-	-	11
20-24	8 327	3 133	431	66	6	2	-	-	17 11 982	26	1	3	1	-	-	31
25-29	16 510	10 819	2 657	555	141	20	7	-	30 725	77	12	5	-	-	-	94
30-34	13 237	14 480	5 585	1 455	429	147	38	22	35 403	82	24	18	6	2	-	132
35-39	4 050	6 048	4 097	1 508	488	214	81	82	16 575	43	11	14	7	1	-	76
40-44	580	804	697	344	177	75	41	52	2 770	5	3	4	1	-	-	13
45-	35	22	15	11	12	7	1	13	117	1	-	1	-	-	-	2
Summa	44 201	35 421	13 486	3 940	1 253	465	168	169	54 99 157	245	51	45	15	3	-	359

Tabell 3.8

Levande födda och dödfödda efter barnets ordningsnummer, tidigare antal av modern dödfödda respektive levande födda samt moderns ålder 2003

Live births and still births by birthorder of child, number of earlier live births, still births and age of mother 2003

Mo- derns ålder	Levande födda											Dödfödda							
	Antal ti- digare dödfödda barn	Barnets ordningsnummer bland levande födda barn										Antal ti- digare levande födda barn	Barnets ordningsnummer bland dödfödda barn						
		1	2	3	4	5	6	7	8-	Okänt	Summa		1	2	3-	Okänt	Summa		
-19	0	1 462	115	4	1	-	-	-	-	-	3	1 585	0	11	-	-	-	-	11
	1	-	-	-	-	-	-	-	-	-	-	-	1	-	-	-	-	-	-
	2-	-	-	-	-	-	-	-	-	-	-	-	2-	-	-	-	-	-	-
	Summa	1 462	115	4	1	-	-	-	-	-	3	1 585	Summa	11	-	-	-	-	11
20-24	0	8 327	3 132	429	65	6	2	-	-	17	11 978	0	26	-	-	-	-	26	
	1	1	2	-	-	-	-	-	-	-	3	1	1	-	-	-	-	1	
	2-	-	1	-	-	-	-	-	-	-	1	2-	3	1	-	-	-	4	
	Summa	8 328	3 135	429	65	6	2	-	-	17	11 982	Summa	30	1	-	-	-	31	
25-29	0	16 512	10 821	2 659	549	139	20	7	-	16	30 723	0	77	1	-	-	-	78	
	1	1	-	-	-	-	-	-	-	-	1	1	11	1	-	-	-	12	
	2-	1	-	-	-	-	-	-	-	-	1	2-	4	-	-	-	-	4	
	Summa	16 514	10 821	2 659	549	139	20	7	-	16	30 725	Summa	92	2	-	-	-	94	
30-34	0	13 238	14 487	5 588	1 447	421	146	35	22	10	35 394	0	82	1	-	-	-	83	
	1	1	-	2	-	1	-	-	-	-	4	1	23	3	-	-	-	26	
	2-	3	2	-	-	-	-	-	-	-	5	2-	21	2	-	-	-	23	
	Summa	13 242	14 489	5 590	1 447	422	146	35	22	10	35 403	Summa	126	6	-	-	-	132	
35-39	0	4 052	6 055	4 101	1 501	482	212	79	81	8	16 571	0	43	-	-	-	-	43	
	1	-	1	-	-	-	-	-	-	-	1	1	11	1	-	-	-	12	
	2-	1	1	1	-	-	-	-	-	-	3	2-	18	3	-	-	-	21	
	Summa	4 053	6 057	4 102	1 501	482	212	79	81	8	16 575	Summa	72	4	-	-	-	76	
40-44	0	581	805	697	344	177	73	42	50	-	2 769	0	5	-	-	-	-	5	
	1	-	-	-	-	-	-	-	-	-	-	1	3	1	-	-	-	4	
	2-	1	-	-	-	-	-	-	-	-	1	2-	4	-	-	-	-	4	
	Summa	582	805	697	344	177	73	42	50	-	2 770	Summa	12	1	-	-	-	13	
45-	0	35	22	15	11	12	7	1	13	1	117	0	1	-	-	-	-	1	
	1	-	-	-	-	-	-	-	-	-	-	1	-	-	-	-	-	-	
	2-	-	-	-	-	-	-	-	-	-	-	2-	1	-	-	-	-	1	
	Summa	35	22	15	11	12	7	1	13	1	117	Summa	2	-	-	-	-	2	
Totalt	0	44 207	35 437	13 493	3 918	1 237	460	164	166	55	99 137	0	245	2	-	-	-	247	
	1	3	3	2	-	1	-	-	-	-	9	1	49	6	-	-	-	55	
	2-	6	4	1	-	-	-	-	-	-	11	2-	51	6	-	-	-	57	
	Summa	44 216	35 444	13 496	3 918	1 238	460	164	166	55	99 157	Summa	345	14	-	-	-	359	

Tabell 3.9
Åldersdifferentierade fruktsamhetstal efter moderns födelseplats och folkbokföringslän 2003
Age-specific fertility rates by place of birth and county of registration 2003

Moderns folkbokföringslän Födelseort	Moderns ålder							Summerad fruktsamhet
	15–19	20–24	25–29	30–34	35–39	40–44	45–49	
Stockholms län	4,4	42,3	92,5	128,6	66,9	13,7	0,9	1 745,9
födda i länet	3,3	32,8	93,3	127,5	61,6	11,2	1,0	1 653,0
födda i övriga län	3,6	31,4	77,5	144,3	81,7	16,3	0,4	1 776,2
födda i utlandet	11,1	83,3	111,9	110,6	59,1	15,1	1,2	1 961,7
Uppsala län	4,3	32,5	99,5	121,4	53,7	10,6	0,5	1 612,5
födda i länet	3,4	41,9	111,4	109,7	39,4	9,3	0,3	1 576,8
födda i övriga län	6,0	18,0	86,4	133,7	61,8	10,3	0,6	1 584,4
födda i utlandet	7,5	53,8	109,4	117,6	63,1	13,7	0,6	1 828,0
Södermanlands län	8,4	68,7	136,2	111,7	43,4	7,6	0,1	1 880,1
födda i länet	7,4	63,1	132,1	94,7	36,8	4,4	0,0	1 692,8
födda i övriga län	8,9	66,1	137,0	134,8	50,3	9,5	0,3	2 034,7
födda i utlandet	14,7	102,1	151,4	123,6	51,2	12,2	0,0	2 276,0
Östergötlands län	7,3	46,9	118,3	110,4	42,9	7,7	0,3	1 669,0
födda i länet	5,5	49,0	129,5	103,6	34,3	6,2	0,1	1 640,9
födda i övriga län	5,7	27,8	92,9	132,1	56,2	7,7	0,5	1 614,8
födda i utlandet	24,3	93,1	121,9	100,7	55,2	13,6	0,6	2 047,3
Jönköpings län	5,6	57,3	141,1	114,4	44,7	6,5	0,1	1 848,0
födda i länet	3,9	51,4	144,9	107,8	38,4	5,3	0,0	1 759,2
födda i övriga län	5,5	42,3	134,6	134,4	55,2	8,6	0,0	1 902,9
födda i utlandet	16,9	109,2	136,8	108,8	51,9	6,9	0,7	2 156,5
Kronobergs län	3,8	45,0	128,3	121,0	42,8	7,0	0,0	1 740,2
födda i länet	2,6	49,6	139,3	120,7	39,2	6,3	0,0	1 787,9
födda i övriga län	6,4	28,9	114,5	124,0	50,7	6,2	0,0	1 653,4
födda i utlandet	9,1	71,2	115,4	116,9	39,9	11,0	0,0	1 817,1
Kalmar län	4,8	51,6	131,2	96,9	39,2	8,2	0,5	1 661,5
födda i länet	4,2	54,4	132,8	90,8	34,2	5,1	0,6	1 610,3
födda i övriga län	7,5	33,3	123,4	114,7	44,1	11,4	0,4	1 673,5
födda i utlandet	5,3	93,2	142,5	88,9	56,3	16,6	0,0	2 013,9
Gotlands län	8,3	43,7	108,0	112,6	39,2	5,1	0,5	1 587,6
födda i länet	7,8	52,6	120,0	94,1	34,6	5,0	0,0	1 570,2
födda i övriga län	12,6	27,1	90,3	140,9	45,6	6,2	1,6	1 621,6
födda i utlandet	0,0	23,4	83,3	147,1	57,4	0,0	0,0	1 556,0
Blekinge län	4,1	51,1	141,7	111,8	40,6	4,8	0,2	1 771,8
födda i länet	4,6	48,5	154,1	109,6	30,8	4,6	0,0	1 761,4
födda i övriga län	3,4	35,8	114,1	118,9	57,1	4,0	0,7	1 669,6
födda i utlandet	0,0	112,6	130,2	107,5	56,4	7,7	0,0	2 072,3
Skåne län	7,6	45,5	106,4	115,2	49,3	9,5	0,3	1 668,9
födda i länet	5,1	39,5	109,8	113,8	43,4	7,8	0,1	1 598,0
födda i övriga län	6,8	19,8	80,1	131,1	64,9	11,1	0,3	1 570,4
födda i utlandet	21,8	98,4	121,6	104,9	52,9	13,0	1,0	2 068,1
Hallands län	4,9	44,2	140,7	129,4	52,2	7,2	0,1	1 893,4
födda i länet	3,0	41,0	141,4	131,4	42,2	5,8	0,0	1 823,6
födda i övriga län	7,1	31,1	138,7	137,0	60,0	7,6	0,2	1 908,5
födda i utlandet	14,8	99,7	143,7	92,3	54,5	9,7	0,0	2 074,1
Västra Götalands län	6,3	45,7	108,7	116,1	49,1	8,7	0,3	1 674,6
födda i länet	4,7	42,3	112,0	113,3	43,3	7,5	0,3	1 616,8
födda i övriga län	9,7	28,7	85,7	131,6	62,7	11,1	0,3	1 649,9
födda i utlandet	15,5	83,0	127,1	109,6	55,6	10,4	0,5	2 008,4
Värmlands län	6,6	52,7	117,3	108,2	42,1	9,9	0,2	1 685,5
födda i länet	6,0	53,4	121,4	106,0	37,8	9,3	0,3	1 671,0
födda i övriga län	11,3	39,1	99,4	121,6	45,7	10,0	0,0	1 635,7
födda i utlandet	6,2	86,7	131,9	92,7	65,0	13,6	0,0	1 980,7

Tabell 3.9 (forts.)

Moderns folkbok- föringslän Födelseort	Moderns ålder							Summerad fruktsam- het
	15-19	20-24	25-29	30-34	35-39	40-44	45-49	
Örebro län	8,1	52,9	119,6	111,5	39,6	6,8	0,3	1 694,6
födda i länet	6,6	52,2	128,3	103,5	35,0	5,2	0,0	1 653,9
födda i övriga län	10,8	32,6	97,9	132,0	46,2	8,2	0,3	1 640,3
födda i utlandet	15,4	104,6	129,0	110,1	46,5	10,3	1,8	2 088,0
Västmanlands län	7,0	59,9	128,4	114,1	40,7	7,9	0,1	1 790,9
födda i länet	4,9	56,9	124,5	109,2	32,0	5,3	0,3	1 665,1
födda i övriga län	11,4	51,4	141,5	132,6	51,2	7,8	0,0	1 979,5
födda i utlandet	16,3	88,5	120,2	101,4	52,4	15,2	0,0	1 970,3
Dalarnas län	7,0	59,3	128,0	107,1	42,2	7,4	0,3	1 756,4
födda i länet	7,4	59,5	129,4	95,4	37,6	7,1	0,3	1 683,3
födda i övriga län	6,0	50,6	126,6	129,3	47,1	7,9	0,3	1 839,0
födda i utlandet	4,6	86,1	121,5	113,6	61,3	8,3	0,0	1 977,0
Gävleborgs län	7,2	54,9	127,1	111,2	42,8	8,8	0,2	1 761,5
födda i länet	6,0	56,3	126,9	107,3	37,5	6,1	0,0	1 700,5
födda i övriga län	8,6	43,0	122,6	116,4	50,1	12,9	0,4	1 770,0
födda i utlandet	20,6	77,5	140,0	123,1	62,2	17,4	1,4	2 211,4
Västernorrlands län	5,1	54,3	138,4	112,6	47,7	8,1	0,0	1 831,1
födda i länet	4,3	55,8	139,9	105,3	46,8	7,0	0,0	1 794,8
födda i övriga län	8,1	46,7	133,3	136,9	48,5	7,9	0,0	1 907,7
födda i utlandet	10,9	64,5	141,8	97,2	53,0	18,9	0,0	1 931,4
Jämtlands län	5,1	47,6	123,0	119,4	51,9	11,0	0,5	1 792,4
födda i länet	4,4	47,6	124,2	112,7	50,4	10,2	0,0	1 747,0
födda i övriga län	9,8	42,3	121,5	130,2	53,2	12,2	0,7	1 849,3
födda i utlandet	0,0	75,9	121,2	112,6	59,5	12,1	4,2	1 927,4
Västerbottens län	5,7	36,8	112,7	122,4	42,6	8,7	0,4	1 646,6
födda i länet	4,4	46,2	124,4	112,3	38,5	8,1	0,2	1 670,5
födda i övriga län	9,3	19,2	90,7	137,3	49,3	9,0	0,5	1 576,9
födda i utlandet	16,2	46,5	114,8	142,7	54,3	13,2	1,7	1 946,9
Norrbottens län	5,8	56,7	122,0	106,2	41,5	7,6	0,2	1 699,9
födda i länet	5,8	54,4	121,1	99,9	38,0	7,6	0,2	1 634,3
födda i övriga län	5,6	45,1	127,5	126,5	49,9	4,1	0,9	1 797,7
födda i utlandet	6,0	113,4	118,3	112,9	54,9	10,8	0,0	2 081,8
Samtliga län	6,0	47,1	111,3	118,1	51,1	9,6	0,4	1 717,3
födda i länet	4,7	44,4	115,8	113,0	44,2	7,8	0,3	1 650,9
födda i övriga län	7,4	31,4	95,9	134,8	62,7	11,0	0,4	1 718,1
födda i utlandet	14,6	86,8	121,1	109,3	56,1	13,0	0,8	2 008,4

Tabell 3.10

Levande födda efter föräldrarnas medborgarskap och moderns civilstånd 2003

Live births by citizenship of parents and marital status of mother 2003

Moderns medborgarskapsland	Fadern svensk medborgare	Fadern medborgare i samma land som modern	Övriga	Modern gift	Modern ej gift	Samtliga
Norden	83 276	82 191	5 955	36 704	53 645	90 349
Sverige	81 789	81 789	5 799	35 804	52 470	88 274
Danmark	246	99	36	204	181	385
Finland	842	213	87	456	704	1 160
Island	30	35	1	32	34	66
Norge	369	55	32	208	256	464
EU15 utom Danmark och Finland	566	233	99	602	303	905
Frankrike	57	16	11	52	32	84
Grekland	25	18	3	42	4	46
Italien	43	16	9	42	27	69
Nederländerna	37	37	10	56	28	84
Spanien	41	9	13	41	23	64
Storbritannien och Nordirland	110	33	16	114	46	160
Tyskland	189	93	27	194	118	312
Österrike	23	3	5	16	16	32
EU15 i övrigt	41	8	5	45	9	54
Europa utom EU15 och Norden	1 146	517	217	1 379	515	1 894
Bosnien-Hercegovina	182	112	33	264	64	328
Bulgarien	23	4	2	21	8	29
Polen	186	60	25	176	96	272
Rumänien	50	12	10	58	15	73
Schweiz	13	2	2	11	6	17
Serbien och Montenegro	227	208	46	357	129	486
Ungern	33	10	6	26	23	49
Övriga	432	109	93	466	174	640
Afrika	665	285	131	868	229	1 097
Algeriet	25	2	3	28	2	30
Egypten	23	9	1	31	3	34
Etiopien	58	13	6	62	15	77
Gambia	23	16	8	42	5	47
Marocko	83	12	12	100	7	107
Somalia	226	142	58	299	139	438
Tunisien	50	11	3	62	2	64
Uganda	12	7	1	14	7	21
Afrika i övrigt	165	73	39	230	49	279
Nordamerika	230	33	30	227	74	301
Kanada	38	4	2	31	13	44
USA	134	14	9	129	33	162
Nordamerika i övrigt	58	15	19	67	28	95
Sydamerika	257	80	47	231	158	389
Chile	99	53	24	95	85	180
Peru	21	13	9	26	17	43
Sydamerika i övrigt	137	14	14	110	56	166
Asien	2 061	1 521	248	3 324	518	3 842
Filippinerna	142	2	5	115	34	149
Indien	35	26	4	63	2	65
Irak	366	923	69	1 237	124	1 361
Iran	246	85	21	316	37	353
Kina	80	43	9	117	16	133
Libanon	125	15	10	146	4	150
Pakistan	34	9	8	50	1	51
Syrien	161	58	37	239	17	256
Thailand	343	3	12	175	185	360
Turkiet	213	148	22	347	37	384
Vietnam	65	17	7	71	20	91
Asien i övrigt	251	192	44	448	41	489
Oceanien	29	2	5	25	11	36
Statslösa	71	28	12	102	9	111
Okänt	107	51	72	133	100	233
Samtliga länder	88 408	84 941	6 816	43 595	55 562	99 157

Tabell 3.11

Levande födda efter föräldrarnas födelse-land och moderns civilstånd 2003

Live births by parent's country of birth and marital status of mother 2003

Moderns födelse-land	Fadern född i Sverige	Fadern född i samma land som modern	Övriga	Modern gift	Modern ej gift	Samtliga
Norden	75 283	74 326	6 857	31 872	51 262	83 134
Sverige	73 942	73 942	6 627	30 941	50 213	81 154
Danmark	225	85	51	192	173	365
Finland	751	216	140	528	593	1 121
Island	27	33	9	33	36	69
Norge	338	50	30	178	247	425
EU15 utom Danmark och Finland	547	221	195	652	320	972
Frankrike	59	18	22	65	34	99
Grekland	24	18	5	38	10	48
Italien	39	13	11	38	28	66
Nederländerna	36	35	7	51	27	78
Spanien	44	9	17	45	26	71
Storbritannien och Nordirland	100	29	28	113	44	157
Tyskland	179	92	84	233	126	359
Österrike	21	1	6	13	15	28
EU15 i övrigt	45	6	15	56	10	66
Europa utom EU15 och Norden	916	1 954	781	2 649	1 035	3 684
Bosnien-Hercegovina	36	669	150	672	186	858
Bulgarien	28	28	15	55	16	71
Jugoslavien	112	861	186	841	328	1 169
Polen	259	147	95	320	185	505
Rumänien	48	89	44	132	53	185
Schweiz	14	2	8	15	9	24
Ungern	41	27	18	46	41	87
Övriga	378	131	265	568	217	785
Afrika	213	1 251	556	1 440	634	2 074
Algeriet	4	34	17	45	10	55
Egypten	2	25	31	53	6	59
Etiopien	40	197	98	200	146	346
Gambia	7	62	16	63	24	87
Marocko	20	100	57	150	28	178
Somalia	12	488	134	422	242	664
Tunisien	2	91	14	99	8	107
Uganda	21	22	12	31	25	56
Afrika i övrigt	105	232	177	377	145	522
Nordamerika	301	58	74	303	134	437
Kanada	41	2	8	35	16	51
USA	165	14	23	155	48	203
Nordamerika i övrigt	95	42	43	113	70	183
Sydamerika	507	285	214	465	560	1 025
Chile	209	199	104	209	315	524
Peru	51	35	28	64	53	117
Sydamerika i övrigt	247	51	82	192	192	384
Asien	1 770	4 599	1 244	6 138	1 527	7 665
Filippinerna	215	12	29	179	79	258
Indien	167	66	25	138	122	260
Irak	18	1 743	138	1 698	208	1 906
Iran	101	577	87	646	127	773
Kina	64	89	37	158	34	192
Libanon	33	563	170	682	85	767
Pakistan	9	71	23	95	8	103
Syrien	21	336	228	547	39	586
Thailand	470	18	56	252	295	547
Turkiet	94	596	114	706	102	808
Vietnam	39	131	93	177	95	272
Asien i övrigt	539	397	244	860	333	1 193
Oceanien	37	2	5	29	15	44
Övriga	22	8	21	34	17	51
Okänt	17	0	54	13	58	71
Samtliga länder	79 613	82 704	10 001	43 595	55 562	99 157

Tabell 3.12
Levande födda efter barnets medborgarskap och födelseår 1994–2003
Live births by citizenship of child and year of birth 1994–2003

Medborgarskap	Födelseår									
	1994	1995	1996	1997	1998	1999	2000	2001	2002	2003
Norden	104 446	95 863	88 767	84 380	83 749	83 265	85 796	87 124	91 806	95 198
Sverige	102 177	93 884	87 014	82 655	82 223	81 818	84 368	85 767	90 600	94 175
Danmark	322	261	234	276	212	215	227	207	220	238
Finland	1 347	1 201	1 069	1 013	912	860	838	801	669	542
Island	91	85	71	72	67	46	50	42	50	45
Norge	509	432	379	364	335	326	313	307	267	198
EU15 utom Danmark och Finland	371	367	359	368	376	384	407	404	396	440
Frankrike	36	29	34	31	48	49	45	45	49	43
Grekland	32	28	23	26	29	16	22	22	21	24
Italien	26	30	23	25	18	22	27	22	36	38
Nederländerna	29	25	35	37	43	46	44	47	48	59
Spanien	18	20	25	22	18	28	23	17	20	28
Storbritannien och Nordirland	69	69	70	65	60	59	69	73	59	56
Tyskland	136	137	116	135	129	133	148	145	141	171
Österrike	12	20	21	13	17	24	13	18	10	10
EU15 i övrigt	13	9	12	14	14	7	16	15	12	11
Europa utom EU15 och Norden	1 619	2 191	1 986	1 632	1 336	1 046	907	840	815	724
Bosnien-Hercegovina	447	908	892	690	538	331	223	194	164	149
Bulgarien	21	16	11	9	12	7	4	7	5	5
Jugoslavien	688	790	683	567	399	329	297	271	303	.
Polen	205	211	143	154	155	149	131	140	123	104
Rumänien	66	63	44	29	31	33	24	24	21	23
Schweiz	15	23	20	20	15	12	11	13	12	8
Serbien och Montenegro	234
Ungern	35	37	30	35	36	27	37	26	17	20
Europa i övrigt	142	143	163	128	150	158	180	165	170	181
Afrika	880	838	728	678	656	565	481	403	334	350
Algeriet	8	16	5	5	10	10	4	4	7	7
Egypten	33	29	10	14	9	6	11	11	13	13
Etiopien	234	171	97	67	38	40	33	23	23	24
Gambia	32	24	21	21	22	21	20	20	15	19
Marocko	18	21	18	21	17	20	13	19	18	16
Somalia	409	432	463	429	444	372	286	206	150	144
Tunisien	27	23	21	18	19	15	14	16	16	15
Uganda	17	17	12	7	8	2	4	2	2	7
Afrika i övrigt	102	105	81	96	89	79	96	102	90	105
Nordamerika	110	100	90	87	79	91	67	72	52	52
Kanada	45	34	35	17	23	18	7	10	15	8
USA	37	32	28	37	32	35	32	38	21	23
Nordamerika i övrigt	28	34	27	33	24	38	28	24	16	21
Sydamerika	44	44	24	26	24	19	27	26	15	14
Chile	15	13	5	12	8	2	10	10	5	5
Peru	15	10	4	4	2	6	4	7	3	1
Sydamerika i övrigt	14	21	15	10	14	11	13	9	7	8
Asien	2 284	2 098	1 812	1 824	1 695	1 707	1 720	1 704	1 689	1 654
Filippinerna	40	46	37	38	33	32	37	23	14	10
Indien	28	22	18	13	13	12	14	18	25	26
Irak	516	643	673	732	661	737	769	793	898	939
Iran	397	300	250	219	180	150	127	116	105	93
Kina	55	67	65	47	62	58	52	50	66	50
Libanon	309	153	71	76	67	66	59	58	36	24
Pakistan	22	16	11	12	13	9	7	10	11	10
Syrien	115	100	79	65	92	117	127	100	100	73
Thailand	105	132	100	116	110	116	105	133	74	59
Turkiet	495	434	337	347	309	243	248	225	198	171
Vietnam	124	80	69	45	48	43	36	32	21	21
Asien i övrigt	78	105	102	114	107	124	139	146	141	178
Oceanien	6	4	4	6	6	7	9	8	3	4
Statslösa	676	628	488	443	480	523	518	490	339	399
Okänt	1 821	1 289	1 039	1 058	627	566	509	395	366	322
Samtliga länder	112 257	103 422	95 297	90 502	89 028	88 173	90 441	91 466	95 815	99 157

Tabell 3.13

Åldersdifferentierade fruktsamhetstal efter moderns födelseland och medborgarskap 2003
Age-specific fertility rates by country of birth and age of mother 2003

Moderns födelseland Medborgarskap	Moderns ålder							Summerad fruktsam- het
	15-19	20-24	25-29	30-34	35-39	40-44	45-49	
Norden	5,1	41,0	109,3	119,6	49,9	8,8	0,3	1 669,3
Därav Svenska medborgare	4,9	40,6	109,7	120,0	49,8	8,8	0,3	1 670,2
Utländska medborgare	11,1	56,8	94,3	105,6	53,9	9,5	0,5	1 658,8
Sverige	5,0	40,8	109,4	119,8	50,1	8,8	0,3	1 671,1
Därav Svenska medborgare	4,9	40,5	109,7	120,2	50,0	8,8	0,3	1 672,5
Utländska medborgare	9,9	57,1	90,1	88,3	54,8	7,7	1,7	1 548,1
Danmark	9,5	81,7	106,4	119,1	51,5	13,4	-	1 908,4
Därav Svenska medborgare	-	64,9	129,5	104,3	40,4	5,8	-	1 724,3
Utländska medborgare	14,0	85,5	99,0	126,5	57,6	18,7	-	2 006,4
Finland	19,9	52,0	99,5	106,1	44,6	6,9	0,2	1 645,9
Därav Svenska medborgare	8,4	57,3	105,7	96,6	37,9	6,3	0,2	1 561,3
Utländska medborgare	23,5	51,2	97,4	113,0	54,0	7,8	0,2	1 735,9
Island	12,0	31,3	102,0	161,0	62,5	14,0	-	1 914,0
Därav Svenska medborgare	-	-	212,8	181,8	-	-	-	1 972,9
Utländska medborgare	14,5	33,3	85,0	158,4	70,2	16,1	-	1 887,3
Norge	6,0	54,3	103,5	104,9	44,4	9,4	1,1	1 617,7
Därav Svenska medborgare	6,0	62,3	125,0	69,5	27,1	7,8	-	1 488,5
Utländska medborgare	6,0	52,8	99,3	111,2	48,1	9,9	1,5	1 644,0
EU15 utom Danmark och Finland	17,2	34,1	80,7	114,8	67,6	14,0	0,3	1 644,2
Därav Svenska medborgare	11,1	26,1	102,9	94,0	48,7	8,9	-	1 457,7
Utländska medborgare	25,8	39,5	71,9	122,8	76,3	17,2	0,6	1 770,1
Grekland	-	33,8	62,9	63,9	37,0	1,7	-	996,2
Därav Svenska medborgare	-	22,7	94,1	40,7	36,7	-	-	971,1
Utländska medborgare	-	40,3	51,5	86,3	37,5	6,6	-	1 110,6
Storbritannien och Nordirland	9,4	27,3	81,2	95,6	76,1	19,7	-	1 546,7
Därav Svenska medborgare	6,8	18,2	69,4	91,2	40,1	22,7	-	1 242,5
Utländska medborgare	15,6	38,8	87,4	97,1	87,9	18,8	-	1 728,3
Tyskland	25,7	45,0	90,5	121,2	69,9	17,8	1,0	1 855,6
Därav Svenska medborgare	34,6	51,6	117,3	101,3	60,9	16,7	-	1 911,2
Utländska medborgare	18,0	41,8	78,2	129,0	73,3	18,3	1,8	1 801,3
Europa utom EU15 och Norden	18,6	96,6	117,3	85,8	37,3	8,8	0,4	1 824,0
Därav Svenska medborgare	8,9	65,6	100,8	74,7	31,2	6,8	0,3	1 441,4
Utländska medborgare	46,7	139,6	133,1	100,7	50,3	14,2	0,6	2 426,0
Bosnien-Hercegovina	15,8	81,3	137,2	81,6	31,7	5,9	-	1 767,4
Därav Svenska medborgare	7,8	58,8	118,4	69,8	26,9	5,1	-	1 433,8
Utländska medborgare	55,2	140,8	181,8	116,9	51,0	9,1	-	2 774,3
Jugoslavien	23,8	152,8	154,1	84,4	31,0	8,0	0,6	2 273,4
Därav Svenska medborgare	12,2	107,1	119,7	70,2	26,4	6,5	0,3	1 712,0
Utländska medborgare	67,8	232,4	193,2	113,7	49,0	15,6	2,1	3 368,5
Polen	14,6	50,8	97,6	74,0	39,7	9,4	0,3	1 432,1
Därav Svenska medborgare	6,0	19,1	87,2	78,6	38,4	8,6	0,3	1 190,5
Utländska medborgare	32,0	93,7	107,3	69,3	41,4	11,1	-	1 773,9
Afrika	9,9	111,9	159,4	147,8	84,8	26,2	4,1	2 719,9
Därav Svenska medborgare	9,3	42,1	130,8	136,5	79,2	24,6	2,2	2 123,7
Utländska medborgare	10,7	173,9	184,4	162,9	97,3	31,5	11,7	3 362,5
Nordamerika	9,6	33,1	96,8	115,7	69,0	18,5	2,0	1 723,7
Därav Svenska medborgare	10,3	16,4	70,1	117,4	71,2	18,6	-	1 520,3
Utländska medborgare	7,5	51,5	110,7	114,8	67,6	18,5	3,5	1 870,1
Sydamerika	13,3	62,4	98,0	98,4	61,3	20,2	0,4	1 769,7
Därav Svenska medborgare	10,9	50,9	91,1	91,7	53,4	18,4	0,5	1 584,3
Utländska medborgare	22,2	101,2	114,0	109,0	73,2	23,3	-	2 215,0
Asien	13,4	95,1	131,5	114,0	64,3	16,3	1,6	2 180,7
Därav Svenska medborgare	8,2	53,4	110,0	103,9	54,5	12,2	1,6	1 718,2
Utländska medborgare	24,8	157,9	158,6	128,8	81,9	25,9	1,8	2 898,5
Irak	16,3	147,2	177,1	151,4	92,4	26,4	2,7	3 068,2
Därav Svenska medborgare	8,8	74,1	133,4	123,6	72,1	20,0	3,0	2 174,7
Utländska medborgare	21,4	180,6	198,6	170,9	110,6	33,8	2,4	3 592,1
Iran	4,5	31,8	87,4	94,7	56,7	12,9	1,9	1 449,8
Därav Svenska medborgare	1,8	11,7	67,5	86,8	46,5	10,8	2,1	1 136,0
Utländska medborgare	18,9	96,8	123,3	109,9	91,0	24,3	-	2 321,2
Riket	6,0	47,1	111,3	118,1	51,1	9,6	0,4	1 717,3
Därav Svenska medborgare	5,2	41,6	109,4	118,1	49,8	9,0	0,4	1 667,4
Utländska medborgare	22,3	116,1	129,4	118,1	67,1	16,6	1,1	2 353,6

Tabell 3.14, se nästa uppslag
Table 3.14, see overleaf

Tabell 3.14
Levande födda efter moderns civilstånd, medborgarskap och ålder 2003
Live births by marital status, citizenship and age of mother 2003

Moderns ålder	Medborgarskapsland													
	Sverige	Norden utom Sverige	därav				EU 15 utom Dan- mark och Fin- land	därav			Övriga Europa	därav		
			Dan- mark	Fin- land	Island	Norge		Grek- land	Storbri- tannien och Nord- irland	Tysk- land		Bos- nien- Herceg.	Serbien o Mon- tenegro	Polen
Modern gift														
-17	11	-	-	-	-	-	-	-	-	-	4	1	1	-
18-19	108	1	-	1	-	-	1	-	-	1	39	9	18	4
20-24	1 893	77	19	42	1	15	29	3	4	13	353	82	132	23
25-29	9 527	233	47	133	6	47	124	12	29	32	455	89	112	68
30-34	15 611	356	80	175	17	84	256	19	46	79	362	56	66	44
35-39	7 453	197	47	89	7	54	164	7	30	59	139	21	21	32
40-44	1 151	34	11	16	1	6	27	1	5	9	25	6	6	5
45-	50	2	-	-	-	2	1	-	-	1	2	-	1	-
Summa	35 804	900	204	456	32	208	602	42	114	194	1 379	264	357	176
Modern ej gift														
-17	328	11	2	6	-	3	3	-	-	-	16	2	8	1
18-19	869	28	2	23	1	2	5	-	1	2	30	9	9	4
20-24	7 901	211	35	136	6	34	24	2	2	8	114	15	40	22
25-29	17 875	347	56	208	8	75	71	2	8	30	174	22	39	34
30-34	16 615	377	58	205	13	101	120	-	13	55	105	11	18	23
35-39	7 544	162	21	106	4	31	66	-	18	19	61	4	13	8
40-44	1 290	37	6	19	2	10	13	-	4	4	15	1	2	4
45-	48	2	1	1	-	-	1	-	-	-	-	-	-	-
Summa	52 470	1 175	181	704	34	256	303	4	46	118	515	64	129	96
Samtliga födda														
-17	339	11	2	6	-	3	3	-	-	-	20	3	9	1
18-19	977	29	2	24	1	2	6	-	1	3	69	18	27	8
20-24	9 794	288	54	178	7	49	53	5	6	21	467	97	172	45
25-29	27 402	580	103	341	14	122	195	14	37	62	629	111	151	102
30-34	32 226	733	138	380	30	185	376	19	59	134	467	67	84	67
35-39	14 997	359	68	195	11	85	230	7	48	78	200	25	34	40
40-44	2 441	71	17	35	3	16	40	1	9	13	40	7	8	9
45-	98	4	1	1	-	2	2	-	-	1	2	-	1	-
Summa	88 274	2 075	385	1 160	66	464	905	46	160	312	1 894	328	486	272

Medborgarskapsland												
Afrika	därav Somalia	Nord- amerika	därav USA	Syd- amerika	därav Chile	Asien	därav			Ocea- nien	Övriga länder inkl. okänt	Samt- liga
							Irak	Iran	Turkiet			
-	-	-	-	1	1	1	-	-	-	-	2	19
6	1	-	-	3	2	55	28	1	11	-	6	219
208	75	17	4	30	11	825	310	59	133	2	70	3 504
301	107	68	33	60	23	1 063	378	95	107	4	90	11 925
242	83	83	52	73	29	860	315	95	66	15	47	17 905
91	25	48	34	49	21	424	167	58	25	3	14	8 582
17	7	9	4	15	8	94	37	8	5	1	6	1 379
3	1	2	2	-	-	2	2	-	-	-	-	62
868	299	227	129	231	95	3 324	1 237	316	347	25	235	43 595
-	-	-	-	3	2	8	7	-	-	-	4	373
4	4	1	-	3	3	23	7	3	1	-	11	974
46	31	3	2	33	23	116	41	9	9	1	29	8 478
81	45	21	11	42	17	150	29	6	9	5	34	18 800
62	38	25	12	42	24	129	29	6	12	5	18	17 498
31	17	19	7	27	12	71	8	10	5	-	12	7 993
4	3	5	1	8	4	19	3	3	1	-	-	1 391
1	1	-	-	-	-	2	-	-	-	-	1	55
229	139	74	33	158	85	518	124	37	37	11	109	55 562
-	-	-	-	4	3	9	7	-	-	-	6	392
10	5	1	-	6	5	78	35	4	12	-	17	1 193
254	106	20	6	63	34	941	351	68	142	3	99	11 982
382	152	89	44	102	40	1 213	407	101	116	9	124	30 725
304	121	108	64	115	53	989	344	101	78	20	65	35 403
122	42	67	41	76	33	495	175	68	30	3	26	16 575
21	10	14	5	23	12	113	40	11	6	1	6	2 770
4	2	2	2	-	-	4	2	-	-	-	1	117
1 097	438	301	162	389	180	3 842	1 361	353	384	36	344	99 157

Tabell 3.15

Åldersdifferentierade fruktsamhetstal och bruttoreproduktionstal länsvis m.m. 2003

Age-specific fertility rates and gross reproduction rates by county etc. 2003

Län Storstadsområden Riksområden	Moderns ålder ¹							Summe- rad frukt- samhet ²	Brutto- reproduk- tionstal ³
	15–19	20–24	25–29	30–34	35–39	40–44	45–49		
Län									
Stockholms län	4,4	42,3	92,5	128,6	66,9	13,7	0,9	1 745,9	0,846
Uppsala län	4,3	32,5	99,5	121,4	53,7	10,6	0,5	1 612,5	0,781
Södermanlands län	8,4	68,7	136,2	111,7	43,4	7,6	0,1	1 880,1	0,911
Östergötlands län	7,3	46,9	118,3	110,4	42,9	7,7	0,3	1 669,0	0,809
Jönköpings län	5,6	57,3	141,1	114,4	44,7	6,5	0,1	1 848,0	0,895
Kronobergs län	3,8	45,0	128,3	121,0	42,8	7,0	-	1 740,2	0,843
Kalmar län	4,8	51,6	131,2	96,9	39,2	8,2	0,5	1 661,5	0,805
Gotlands län	8,3	43,7	108,0	112,6	39,2	5,1	0,5	1 587,6	0,769
Blekinge län	4,1	51,1	141,7	111,8	40,6	4,8	0,2	1 771,8	0,858
Skåne län	7,6	45,5	106,4	115,2	49,3	9,5	0,3	1 668,9	0,809
Hallands län	4,9	44,2	140,7	129,4	52,2	7,2	0,1	1 893,4	0,917
Västra Götalands län	6,3	45,7	108,7	116,1	49,1	8,7	0,3	1 674,6	0,811
Värmlands län	6,6	52,7	117,3	108,2	42,1	9,9	0,2	1 685,5	0,817
Örebro län	8,1	52,9	119,6	111,5	39,6	6,8	0,3	1 694,6	0,821
Västmanlands län	7,0	59,9	128,4	114,1	40,7	7,9	0,1	1 790,9	0,868
Dalarnas län	7,0	59,3	128,0	107,1	42,2	7,4	0,3	1 756,4	0,851
Gävleborgs län	7,2	54,9	127,1	111,2	42,8	8,8	0,2	1 761,5	0,853
Västernorrlands län	5,1	54,3	138,4	112,6	47,7	8,1	-	1 831,1	0,887
Jämtlands län	5,1	47,6	123,0	119,4	51,9	11,0	0,5	1 792,4	0,868
Västerbottens län	5,7	36,8	112,7	122,4	42,6	8,7	0,4	1 646,6	0,798
Norrbottnens län	5,8	56,7	122,0	106,2	41,5	7,6	0,2	1 699,9	0,824
Samtliga län	6,0	47,1	111,3	118,1	51,1	9,6	0,4	1 717,3	0,832
Storstadsområden									
Stor-Stockholm	4,3	40,2	89,8	129,8	69,0	14,1	1,0	1 740,4	0,843
Stor-Göteborg	5,6	36,1	94,7	123,3	57,9	9,3	0,3	1 636,1	0,793
Stor-Malmö	7,9	37,7	89,9	121,0	56,4	11,6	0,4	1 624,6	0,787
Riksområden									
Stockholm	4,4	42,3	92,5	128,6	66,9	13,7	0,9	1 745,9	0,846
Östra Mellansverige	7,0	49,4	118,1	113,9	44,3	8,1	0,3	1 704,9	0,826
Småland med öarna	5,2	51,7	133,2	110,9	42,3	7,0	0,2	1 752,4	0,849
Sydsverige	7,2	46,0	109,8	114,8	48,3	9,0	0,3	1 677,8	0,813
Västsverige	6,1	45,5	112,8	118,0	49,6	8,4	0,3	1 703,6	0,825
Norra Mellansverige	6,9	55,6	124,1	108,9	42,4	8,7	0,3	1 734,1	0,840
Mellersta Norrland	5,1	51,9	133,0	114,9	49,2	9,2	0,2	1 816,9	0,880
Övre Norrland	5,7	44,8	116,7	114,5	42,1	8,2	0,3	1 661,3	0,805

1) Barn födda av kvinnor under 20 år per 1 000 kvinnor i åldern 15–19 år.

2) Beräknat antal barn som 1 000 kvinnor får under hela sin reproduktionsperiod enligt aktuell fruktsamhet och under förutsättning att ingen dödlighet förekommer till och med 49 år.

3) Beräknat antal flickor som föds i genomsnitt enligt aktuell fruktsamhet och under förutsättning att ingen dödlighet förekommer till och med 49 år.

Tabell 3.16
Åldersdifferentierade fruktsamhetstal och olika födelsekvoter 1951–2003
Age-specific fertility rates and different kinds of birth ratios 1951–2003

Moderns ålder	1951– 1955	1956– 1960	1961– 1965	1966– 1970	1971– 1975	1976– 1980	1981– 1985	1986– 1990	1991– 1995	1996– 2000 ⁸	2001	2002	2003										
Äktenskaplig fruktsamhet¹																							
15–19	543,4	523,9	523,0	439,8	395,4	348,6	330,1	356,3	360,0	281,4	241,4	269,6	203,0										
20–24	267,6	267,0	274,7	242,8	246,8	239,2	255,2	281,8	275,0	230,9	223,9	224,1	218,2										
25–29	167,4	171,6	182,9	170,0	161,1	159,0	180,8	216,9	218,4	188,5	198,5	206,2	212,5										
30–34	102,5	98,6	99,0	86,7	74,4	72,0	87,4	114,6	124,0	113,1	129,2	141,5	150,9										
35–39	55,6	48,0	43,9	35,5	24,9	23,2	27,8	37,3	43,8	41,1	48,2	49,9	55,0										
40–44	18,9	14,9	12,0	8,4	4,9	3,8	4,8	5,9	7,0	6,7	7,3	8,2	8,9										
45–49	1,7	1,1	0,8	0,6	0,3	0,2	0,2	0,3	0,2	0,3	0,2	0,3	0,4										
Utomäktenskaplig fruktsamhet¹																							
15–19	18,9	18,6	23,7	27,5	26,6	16,4	10,4	10,3	9,0	5,8	5,6	5,5	5,1										
20–24	30,9	29,9	32,6	40,6	68,4	65,4	60,2	68,3	61,3	39,2	35,1	36,1	35,6										
25–29	22,6	26,2	30,1	33,5	62,1	74,7	85,1	107,8	107,3	81,9	78,9	83,8	85,5										
30–34	16,0	18,5	21,0	24,6	37,5	47,1	59,7	81,7	89,6	78,2	83,9	90,1	96,6										
35–39	10,1	10,9	12,0	12,5	16,7	20,4	25,3	33,8	41,1	39,4	42,6	44,7	47,4										
40–44	3,7	3,6	3,7	3,5	3,8	4,2	5,5	6,6	8,0	8,3	9,4	9,7	10,3										
45–49	0,2	0,3	0,2	0,1	0,2	0,2	0,2	0,3	0,3	0,3	0,4	0,3	0,4										
Total fruktsamhet¹																							
15–19	37,8	36,7	42,8	41,9	32,1	19,8	12,2	12,1	10,9	7,1	6,6	6,6	6,0										
20–24	128,2	132,5	136,9	127,2	122,0	99,8	84,3	89,9	81,3	51,7	46,7	47,7	47,1										
25–29	128,3	136,9	148,9	137,3	128,6	119,9	124,1	145,6	143,1	107,9	104,3	109,2	111,3										
30–34	86,8	85,5	87,6	77,1	66,9	64,9	76,8	99,8	107,5	93,4	102,4	110,7	118,1										
35–39	47,8	42,3	39,3	32,2	23,5	22,5	27,0	36,2	42,8	40,3	45,4	47,3	51,1										
40–44	15,9	12,9	10,7	7,6	4,7	3,9	5,0	6,2	7,4	7,3	8,2	8,9	9,6										
45–49	1,3	0,9	0,7	0,5	0,2	0,2	0,2	0,3	0,3	0,3	0,3	0,3	0,4										
Summerad fruktsamhet²											2 230,5	2 238,5	2 334,5	2 119,0	1 890,0	1 655,0	1 648,0	1 950,5	1 966,5	1 539,9	1 570,0	1 653,1	1 717,3
Summerad fruktsamhet⁷																				1 535,5	1 569,4	1 652,2	1 716,3
Könskvot³																							
Bland lev födda	1 064	1 064	1 059	1 062	1 062	1 057	1 059	1 057	1 054	1 057	1 063	1 054	1 063										
Bland dödfödda	1 203	1 185	1 090	1 072	1 122	1 121	1 100	1 061	1 046	1 030	1 266	1 070	951										
Bland samtl födda	1 067	1 066	1 060	1 062	1 062	1 058	1 060	1 057	1 054	1 057	1 064	1 054	1 063										
Utomäktenskaplig födelsekvot⁴																							
Bland lev födda	99,0	104,5	127,6	159,8	276,5	362,1	435,8	495,9	504,2	546	554,9	560,4	560,3										
Bland dödfödda	114,6	119,5	141,6	185,1	299,3	394,4	458,4	516,2	512,3	559	560,8	513,3	596,5										
Bland samtl födda	99,3	104,8	126,8	160,0	276,6	362,2	435,9	496,0	504,3	547	554,9	560,3	560,5										
Flerbördskvot⁵																							
Bland lev födda	22,3	20,6	20,2	17,4	17,0	17,7	19,4	21,5	27,3	32,0	32,6	31,4	33,0										
Bland dödfödda	54,6	56,9	60,0	65,7	67,8	71,6	56,9	64,1	76,1	71,8	38,6	53,1	51,9										
Bland samtl födda	22,9	21,2	20,6	17,8	17,3	18,0	19,6	21,7	27,5	32,1	32,6	31,5	33,0										
Dödfödskvot⁶																							
Bland iä födda	17,5	15,1	11,5	8,7	6,6	4,7	3,8	3,6	3,3	3,6	3,8	4,1	3,3										
Bland uä födda	20,6	17,5	12,9	10,4	7,4	5,3	4,1	3,9	3,4	3,7	3,8	3,3	3,8										
Bland samtl födda	17,8	15,3	11,6	9,0	6,8	4,9	3,9	3,8	3,4	3,6	3,8	3,7	3,6										

1) T.o.m. 1954 antal nedkomster och fr o m 1955 antal levande födda barn, i båda fallen räknat på 1 000 kvinnor i motsvarande ålder. Differensen mellan antal nedkomster och antal levande födda barn är mycket liten och saknar betydelse vid beräkning av fruktsamhetstal.

2) Beräknat antal barn som 1 000 kvinnor får under hela sin reproduktionstid enligt aktuell fruktsamhet och under förutsättning att ingen dödlighet förekommer t.o.m. 49 år.

3) Pojkar mot 1 000 flickor.

4) Utom äktenskap födda på 1 000 födda bland respektive grupper.

5) I flerbörder födda på 1 000 födda bland respektive grupper.

6) Dödfödda på 1 000 födda (levande och dödfödda) bland respektive grupper.

7) Endast folkbokförd moder ingår. Fr.o.m. 1998 registreras födelsen endast om någon av föräldrarna är folkbokförd i Sverige.

8) Beräknat som medelvärde av de enskilda åren.

Tabell 3.17

Åldersdifferentierade fruktsamhetstal efter moderns medborgarskap 2003 samt summerad fruktsamhet efter moderns medborgarskap 1978–2003
Age-specific fertility rates by citizenship of mother 2003 and total fertility rate by citizenship of mother 1978–2003

Moderns ålder	Moderns medborgarskapsland									
	Sverige	Övriga länder	Därav						Tyskland	Turkiet
			Danmark	Finland	Norge	Grekland	Serbien och Montenegro ⁵			
15–19 ^{1,4}	5,2	22,3	8,3	12,5	8,0	-	113,9	13,0	29,4	
20–24	41,6	116,1	78,3	53,6	53,0	34,4	374,3	51,9	164,0	
25–29	109,4	129,4	108,8	95,4	96,7	66,4	289,5	79,5	143,3	
30–34	118,1	118,1	127,3	103,0	105,2	91,6	187,1	130,3	125,5	
35–39	49,8	67,1	58,4	53,7	49,3	34,7	94,2	70,1	61,7	
40–44	9,0	16,6	16,7	8,0	10,8	6,3	29,3	16,2	15,5	
45–49	0,4	1,1	1,1	0,2	1,4	-	5,4	1,6	-	
Summerad fruktsamhet²										
1978	1 667,4	2 353,6	1 995,2	1 631,8	1 621,7	1 166,4	5 468,7	1 813,4	2 697,1	
1979	1 563,5	2 117,0	1 995,0	1 787,5	1 870,0	2 715,5	2 101,0	1 928,0	5 227,5	
1980	1 621,5	2 156,0	1 930,0	1 796,0	1 937,5	2 295,5	2 121,0	1 842,5	5 321,5	
1981	1 640,5	2 192,5	1 961,0	1 860,5	2 027,5	2 616,5	1 996,0	2 048,5	5 022,5	
1982	1 599,5	2 091,5	1 762,0	1 773,5	1 737,5	2 043,5	1 799,5	1 789,5	4 869,0	
1983	1 586,0	2 060,5	1 872,0	1 731,0	1 739,5	2 181,0	1 753,5	1 699,5	4 028,5	
1984	1 588,0	1 963,0	1 921,0	1 660,0	1 667,5	1 824,5	1 505,0	1 999,5	3 877,0	
1985	1 624,0	2 078,0	1 929,0	1 679,5	1 990,5	1 816,5	1 699,0	1 831,0	3 838,0	
1986	1 706,5	2 171,0	1 912,0	1 724,5	2 045,0	1 604,0	1 817,0	1 551,0	3 912,5	
1987	1 766,0	2 240,5	2 162,0	1 786,0	1 942,5	1 642,5	1 825,5	1 845,5	3 671,5	
1988	1 806,5	2 340,0	2 011,0	1 748,0	2 077,0	1 837,0	2 011,0	1 678,5	3 708,0	
1989	1 925,0	2 489,5	2 139,0	1 919,0	2 101,0	1 743,5	2 084,0	1 738,0	3 740,5	
1990	1 983,0	2 491,5	2 354,5	1 938,5	2 144,0	1 573,5	2 120,5	1 634,5	3 405,0	
1991 ³	2 095,5	2 680,5	2 505,0	2 104,0	2 463,0	1 655,5	2 464,5	1 868,5	3 341,0	
1992 ⁴	2 070,0	2 450,5	2 324,5	2 005,0	2 449,0	1 787,5	2 047,5	1 866,0	3 328,5	
1993 ⁴	2 019,0	2 455,0	2 209,0	2 034,0	2 552,0	1 278,5	2 078,5	1 811,5	2 956,0	
1994 ⁴	1 909,5	2 485,5	2 058,0	2 075,0	2 246,5	1 434,5	1 942,5	1 811,0	2 829,0	
1995 ⁴	1 810,5	2 559,0	1 987,0	1 942,0	2 265,5	1 397,5	1 942,0	1 878,0	2 789,0	
1996 ⁴	1 659,0	2 474,0	1 726,5	1 795,5	1 893,5	1 559,0	2 578,5	1 893,0	2 927,5	
1997 ⁴	1 533,5	2 302,5	1 588,0	1 617,0	1 801,5	1 199,5	2 540,0	1 557,5	2 609,5	
1998 ⁴	1 459,0	2 259,0	1 897,5	1 596,5	1 793,5	1 310,5	2 493,0	1 503,0	2 794,5	
1999 ⁴	1 447,9	2 265,1	1 562,3	1 507,5	1 708,9	1 322,8	2 617,3	1 554,4	2 818,2	
2000 ⁴	1 441,8	2 253,6	1 768,5	1 463,6	1 704,8	1 150,2	2 634,0	1 528,4	2 596,4	
2001 ⁴	1 487,9	2 287,6	1 751,3	1 510,8	1 692,2	1 356,9	2 937,0	1 648,7	2 720,9	
2002 ⁴	1 512,4	2 292,6	1 705,1	1 539,1	1 731,1	1 131,0	2 655,8	1 553,2	2 739,6	
2003 ⁴	1 597,7	2 363,9	1 944,0	1 662,5	1 907,2	956,5	3 120,1	1 573,8	2 747,2	
2003 ⁴	1 667,4	2 353,6	1 995,2	1 631,8	1 621,7	1 166,4	5 468,7	1 813,4	2 697,1	

1) Barn födda av kvinnor under 20 år per 1 000 kvinnor i åldern 15–19 år.

2) Beräknat antal barn som 1 000 kvinnor får under hela sin reproduktionsperiod enligt aktuell fruktsamhet och under förutsättning att ingen dödlighet förekommer t o m 49 år.

3) Siffrorna reviderade. Endast folkbokförd befolkning ingår.

4) Endast folkbokförd befolkning ingår.

5) Redovisningen för tidigare år än 2003 avser f.d. Jugoslavien.

Tabell 3.18

Åldersdifferentierade fruktsamhetstal efter moderns medborgarskap och civilstånd 2003
Age-specific fertility rates by marital status of mother and citizenship of mother 2003

Moderns ålder	Moderns medborgarskapsland och civilstånd					
	Sverige		Övriga länder		Därav Finland	
	Gift	Ej gift	Gift	Ej gift	Gift	Ej gift
15–19 ¹	198,7	4,8	207,5	13,1	95,2	12,2
20–24	206,2	34,9	234,2	48,2	222,2	43,4
25–29	216,1	86,6	199,3	67,8	208,5	70,8
30–34	150,5	98,2	153,3	73,9	147,0	82,0
35–39	52,4	47,5	82,3	45,9	62,5	48,1
40–44	8,1	10,2	19,8	12,1	8,8	7,4
45–49	0,3	0,4	1,2	0,9	-	0,3

1) Barn födda av kvinnor under 20 år per 1 000 kvinnor i åldern 15–19 år. Endast folkbokförd befolkning ingår i tabellen. Asylsökande utan uppehållstillstånd ingår inte.

Tabell 3.19

Levande födda och dödfödda efter moderns civilstånd samt brutto- och nettoreproduktionstal 1988–2003
Live and still births by marital status of mother, gross reproduction rates and net reproduction rates 1988–2003

År	Levande födda					Dödfödda					Bruttoreproduktionstal	Nettoreproduktionstal ¹
	Modern gift	Modern ej gift	Samtliga	Därav		Modern gift	Modern ej gift	Samtliga	Därav			
				Män	Kvinnor				Män	Kvinnor		
Antal födda												
1988	54 990	57 090	112 080	57 821	54 259	205	217	422	220	202	0,949	0,937
1989	55 946	60 077	116 023	59 683	56 340	191	232	423	216	207	0,979	0,967
1990	65 690	58 248	123 938	63 572	60 366	229	214	443	241	202	1,041	1,027
1991	64 108	59 629	123 737	63 729	60 008	220	244	464	234	230	1,027	1,014
1992	62 077	60 771	122 848	63 193	59 655	180	216	396	197	199	1,015	1,004
1993	58 509	59 489	117 998	60 329	57 669	201	199	400	203	197	0,976	0,965
1994	54 330	57 927	112 257	57 329	54 928	174	174	348	185	163	0,924	0,916
1995	48 653	54 769	103 422	53 214	50 208	180	170	350	182	168	0,843	0,836
1996	43 949	51 348	95 297	48 660	46 637	154	176	330	174	156	0,786	0,779
1997	41 557	48 945	90 502	46 511	43 991	127	187	314	149	165	0,740	0,734
1998	40 370	48 658	89 028	45 940	43 088	155	169	324	169	155	0,731	0,725
1999	39 422	48 751	88 173	45 230	42 943	145	194	339	176	163	0,732	0,726
2000	40 404	50 037	90 441	46 620	43 821	153	202	355	177	178	0,750	0,744
2001	40 710	50 756	91 466	47 138	44 328	154	195	349	195	154	0,761	0,754
2002	42 117	53 698	95 815	49 187	46 628	175	177	352	182	170	0,804	0,798
2003	43 595	55 562	99 157	51 114	48 043	146	213	359	175	184	0,832	0,826
På 1 000 av totala medelfolkmängden												
1988	6,52	6,77	13,29	6,85	6,43	0,02	0,03	0,05	0,03	0,02		
1989	6,59	7,07	13,66	7,03	6,63	0,02	0,03	0,05	0,03	0,02		
1990	7,68	6,81	14,48	7,43	7,05	0,03	0,03	0,05	0,03	0,02		
1991	7,44	6,92	14,36	7,40	6,96	0,03	0,03	0,05	0,03	0,03		
1992	7,16	7,01	14,17	7,29	6,88	0,02	0,02	0,05	0,02	0,02		
1993	6,71	6,82	13,53	6,92	6,61	0,02	0,02	0,05	0,02	0,02		
1994	6,19	6,60	12,78	6,53	6,26	0,02	0,02	0,04	0,02	0,02		
1995	5,51	6,20	11,72	6,03	5,69	0,02	0,02	0,04	0,02	0,02		
1996	4,97	5,81	10,78	5,50	5,28	0,02	0,02	0,04	0,02	0,02		
1997	4,70	5,53	10,23	5,26	4,97	0,01	0,02	0,04	0,02	0,02		
1998	4,56	5,50	10,06	5,19	4,87	0,02	0,02	0,04	0,02	0,02		
1999	4,45	5,50	9,95	5,10	4,85	0,02	0,02	0,04	0,02	0,02		
2000	4,55	5,63	10,18	5,25	4,93	0,02	0,02	0,04	0,02	0,02		
2001	4,57	5,70	10,27	5,29	4,98	0,02	0,02	0,04	0,02	0,02		
2002	4,71	6,01	10,72	5,50	5,22	0,02	0,02	0,04	0,02	0,02		
2003	4,86	6,19	11,05	5,70	5,35	0,02	0,02	0,04	0,02	0,02		

1) För samtliga år har respektive års livslängdstabell använts.

Tabell 3.20

Levande födda och dödfödda efter födelsemånad 1981–2003
Live births and still births by month 1981–2003

Månad	Antal levande födda barn							Antal dödfödda barn						
	1981–1985 ¹	1986–1990 ¹	1991–1995 ¹	1996–2000 ¹	2001	2002	2003	1981–1985 ¹	1986–1990 ¹	1991–1995 ¹	1996–2000 ¹	2001	2002	2003
Januari	7 852	9 135	9 974	7 504	7 677	7 806	8049	30	36	36	25	23	30	28
Februari	7 768	9 038	9 706	7 400	7 288	7 483	7826	30	34	28	27	33	37	27
Mars	9 081	10 574	11 097	8 190	8 237	8 448	8619	30	38	39	26	37	21	37
April	8 890	10 286	10 908	8 297	8 217	8 799	8768	38	40	33	30	26	29	31
Maj	8 591	10 158	10 463	8 207	8 437	8 745	8654	35	36	32	29	32	34	34
Juni	8 011	9 563	10 070	7 840	7 765	8 088	8528	30	35	34	31	32	30	34
Juli	7 963	9 674	10 007	8 135	8 103	8 317	9186	33	39	33	29	38	25	33
Augusti	7 853	9 418	9 728	7 858	7 928	8 274	8481	33	39	37	29	23	28	34
September	7 721	9 266	9 208	7 404	7 526	8 038	8356	31	30	32	23	25	30	21
Oktober	7 206	8 600	8 716	7 074	7 427	8 058	8231	27	34	29	28	26	32	25
November	6 611	7 917	8 038	6 352	6 497	6 898	7215	23	30	31	28	21	30	23
December	6 641	8 109	8 137	6 428	6 364	6 861	7244	31	34	28	27	33	26	32
Hela året	94 188	111 738	116 052	90 688	91 466	95 815	99 157	371	425	392	332	349	352	359

1) Årligen.

Tabell 3.21

Fruktksamhetstal, flerbörder och dödföddhet efter föräldrarnas ålder m.m. 2003

Fertility rates, multiple birth ratios and still birth rates by age of parents etc. 2003

Föräldrarnas ålder	Fördel- ning efter faderns ålder ^{1, 5}	Fördelning efter moderns ålder									Barn till ej gift moder per 1 000 födda	Fler- börds- kvot ³ Samt- liga
		Fruktsamhet										
		Levande födda			Dödfödda			Dödföddkvot ²				
		Gift	Ej gift	Samt- liga	Gift	Ej gift	Samt- liga	Gift	Ej gift	Samt- liga		
15-19	1,8	203,0	5,1	6,0	-	-	-	-	-	-	849,8	10,1
20-24	21,5	218,2	35,6	47,1	0,5	0,1	0,1	2,3	2,7	2,6	707,6	18,8
25-29	77,4	212,5	85,5	111,3	0,6	0,3	0,3	3,0	3,1	3,1	611,9	27,6
30-34	113,3	150,9	96,6	118,1	0,5	0,4	0,4	3,1	4,3	3,7	494,3	39,3
35-39	68,9	55,0	47,4	51,1	0,2	0,2	0,2	4,2	5,0	4,6	482,2	44,7
40-44	27,5	8,9	10,3	9,6	0,1	-	-	5,8	3,6	4,7	502,2	39,7
45-49	9,1	0,4	0,4	0,4	-	-	-	32,3	-	17,1	470,1	102,6
50-54	2,7	-	-	-	-	-	-	-	-	-	-	-
55-59	0,8	-	-	-	-	-	-	-	-	-	-	-
60-64	0,4	-	-	-	-	-	-	-	-	-	-	-
Samtliga ⁴	33,8	65,3	41,8	49,6	0,2	0,2	0,2	3,3	3,8	3,6	560,3	33,7

1) Från och med 1998 ingår alla fäder oavsett civilstånd.

2) Dödfödda på 1 000 födda (levande och dödfödda).

3) I flerbörder födda på 1 000 födda (levande och dödfödda).

4) Samtliga barn inräknade, men fruktsamheten räknad endast på personer i åldern 15-49 år.

5) Uppgift om faderns ålder saknas för 803 av 99 157 levande födda. För dödfödda saknas faderns ålder i så många fall att redovisning av fruktsamhetstal efter faderns ålder inte är meningsfull.

Tabell 3.22
Moderns medelålder, medianålder
samt kvartilåldrar 1930–2003

*Mean, median and quartile age of mother
 1930–2003*

År	Moderns ålder			
	Medel- ålder	Nedre kvarti- len	Media- nen	Övre kvarti- len
1930	29,4	24,2	28,8	34,2
1940	29,0	24,2	28,5	33,4
1950	28,6	23,8	28,1	32,9
1960	27,6	22,9	26,9	31,7
1970	26,4	22,8	25,7	29,3
1978	27,4	23,7	27,1	30,7
1979	27,7	24,0	27,4	31,0
1980	27,8	24,1	27,5	31,2
1981	28,0	24,2	27,6	31,4
1982	28,1	24,4	27,8	31,6
1983	28,3	24,5	27,9	31,7
1984	28,4	24,7	28,1	31,8
1985	28,5	24,7	28,2	31,9
1986	28,5	24,7	28,2	31,9
1987	28,5	24,7	28,2	31,9
1988	28,5	24,7	28,1	31,9
1989	28,5	24,7	28,1	31,9
1990	28,5	24,8	28,1	31,9
1991	28,6	25,0	28,2	32,0
1992	28,8	25,2	28,4	32,1
1993	28,8	25,4	28,6	32,2
1994	29,1	25,6	28,8	32,3
1995	29,3	25,7	29,0	32,5
1996	29,5	25,9	29,3	32,7
1997	29,6	26,1	29,5	32,9
1998	29,9	26,4	29,9	33,2
1999	30,0	26,6	30,0	33,4
2000	30,1	26,7	30,0	33,6
2001	30,3	26,9	30,3	33,8
2002	30,4	27,1	30,4	33,9
2003	30,6	27,3	30,6	34,0

Tabell 3.23
Moderns medelålder och medianålder
för första, andra och tredje barnet
1974–2003

*Mean and median age of mother for the
 first, second and third child 1974–2003*

År	Moderns ålder					
	Första barnet		Andra barnet		Tredje barnet	
	Medel- ålder	Media- nen	Medel- ålder	Media- nen	Medel- ålder	Media- nen
1974	24,4	23,9	27,3	27,1	29,8	29,5
1975	24,5	24,2	27,4	27,2	30,0	29,8
1976	24,8	24,3	27,6	27,4	30,3	30,1
1977	24,9	24,5	27,7	27,5	30,5	30,3
1978	25,1	24,7	27,9	27,6	30,6	30,4
1979	25,3	24,9	28,1	27,9	30,8	30,8
1980	25,5	25,0	28,3	28,0	31,0	31,0
1981	25,6	25,1	28,4	28,2	31,1	31,1
1982	25,7	25,3	28,6	28,3	31,3	31,3
1983	25,9	25,4	28,6	28,3	31,4	31,3
1984	26,0	25,6	28,7	28,4	31,5	31,4
1985	26,1	25,6	28,8	28,5	31,5	31,3
1986	26,1	25,6	28,9	28,6	31,5	31,4
1987	26,2	25,7	28,9	28,7	31,6	31,5
1988	26,2	25,6	28,9	28,6	31,6	31,4
1989	26,2	25,7	28,9	28,5	31,6	31,4
1990	26,3	25,8	28,8	28,4	31,5	31,4
1991	26,5	26,0	28,9	28,4	31,5	31,3
1992	26,7	26,3	29,0	28,6	31,4	31,3
1993	27,0	26,7	29,1	28,7	31,4	31,2
1994	27,2	26,9	29,3	28,9	31,5	31,2
1995	27,3	27,1	29,5	29,2	31,6	31,4
1996	27,5	27,3	29,8	29,6	31,8	31,6
1997	27,7	27,5	30,0	29,8	31,9	31,9
1998	28,0	27,8	30,2	30,2	32,3	32,3
1999	28,2	28,0	30,4	30,3	32,4	32,4
2000	28,2	28,1	30,6	30,5	32,7	32,8
2001	28,5	28,4	30,8	30,8	32,9	33,1
2002	28,6	28,6	31,0	30,9	33,1	33,2
2003	28,8	28,9	31,1	31,2	33,2	33,3

Tabell 3.24
Levande födda efter föräldrarnas ålder och familjeförhållanden 2003
Live births by age and family status of parents 2003

Föräldrarnas ålder	Moderns familjeförhållanden				Faderns familjeförhållanden			
	Gift	Sambo	Ensam- stående	Summa	Gift	Sambo	Ensam- stående	Summa
13	-	-	1	1	-	1	-	1
14	-	-	5	5	-	-	-	-
15	-	2	22	24	-	-	10	10
16	3	20	69	92	-	2	24	26
17	16	91	163	270	1	10	52	63
18	55	178	206	439	7	41	87	135
19	164	339	251	754	26	97	128	251
20	366	690	276	1 332	63	208	143	414
21	513	1 022	348	1 883	147	407	186	740
22	721	1 343	351	2 415	217	612	233	1 062
23	830	1 689	321	2 840	306	966	253	1 525
24	1 074	2 085	353	3 512	408	1 216	271	1 895
25	1 378	2 525	391	4 294	607	1 719	285	2 611
26	1 749	2 935	380	5 064	913	2 168	272	3 353
27	2 340	3 432	408	6 180	1 275	2 654	326	4 255
28	2 978	3 863	386	7 227	1 777	3 289	342	5 408
29	3 480	4 056	424	7 960	2 389	3 589	370	6 348
30	3 967	3 852	419	8 238	2 887	3 764	337	6 988
31	3 960	3 573	429	7 962	3 358	3 687	367	7 412
32	3 876	3 181	431	7 488	3 340	3 509	341	7 190
33	3 224	2 615	344	6 183	3 333	3 156	337	6 826
34	2 878	2 306	348	5 532	3 321	2 805	338	6 464
35	2 512	1 985	354	4 851	3 033	2 570	337	5 940
36	2 113	1 639	285	4 037	2 920	2 262	319	5 501
37	1 748	1 308	283	3 339	2 498	1 879	304	4 681
38	1 270	987	241	2 498	2 188	1 531	251	3 970
39	939	724	187	1 850	1 739	1 232	228	3 199
40	581	479	121	1 181	1 399	938	200	2 537
41	385	294	97	776	1 102	693	138	1 933
42	222	152	59	433	874	544	136	1 554
43	132	86	40	258	723	444	96	1 263
44	59	49	14	122	515	330	107	952
45	32	21	11	64	458	277	75	810
46	21	10	6	37	354	224	65	643
47	4	1	1	6	286	155	69	510
48	4	2	-	6	229	129	50	408
49	1	1	-	2	166	109	19	294
50	-	-	-	-	130	71	44	245
51	-	-	-	-	133	55	26	214
52	-	-	-	-	78	36	15	129
53	-	-	-	-	71	32	14	117
54	-	-	-	-	67	32	11	110
55	-	-	-	-	40	17	6	63
56	-	-	-	-	48	18	2	68
57	-	-	2	2	33	17	11	61
58	-	-	-	-	32	9	5	46
59	-	-	-	-	20	4	2	26
60	-	-	-	-	18	6	1	25
61	-	-	-	-	19	5	2	26
62	-	-	-	-	6	5	3	14
63	-	-	-	-	4	4	1	9
64	-	-	-	-	4	3	2	9
65-	-	-	-	-	15	4	1	20
Ålder okänd	-	-	-	-	18	-	785	803
Summa	43 595	47 535	8 027	99 157	43 595	47 535	8 027	99 157

Sambo=vid födelsen är båda föräldrarna folkbokförda på samma fastighet.
 Ensamstående=vid födelsen är föräldrarna folkbokförda på olika fastigheter eller
 avisering saknas om faderskapet

Tabell 3.25**Levande födda av gifta, samboende och ensamstående föräldrar efter båda föräldrarnas ålder 2003***Live births by married, cohabiting and single parents by age of both parents 2003*

Faderns ålder	Moderns ålder							Summa
	-19	20-24	25-29	30-34	35-39	40-44	45-	
Gifta föräldrar								
- 19	16	13	4	1	-	-	-	34
20 - 24	111	760	215	44	8	3	-	1 141
25 - 29	69	1 439	4 091	1 187	153	21	1	6 961
30 - 34	31	768	5 175	8 817	1 353	92	3	16 239
35 - 39	8	371	1 727	5 823	4 139	305	5	12 378
40 - 44	2	89	489	1 438	2 031	550	14	4 613
45 - 49	1	47	129	411	609	272	24	1 493
50 - 54	-	7	58	118	192	95	9	479
55 - 59	-	7	24	43	65	29	5	173
60 - 64	-	1	7	13	17	12	1	51
65 -	-	-	2	6	7	-	-	15
Ålder okänd	-	2	4	4	8	-	-	18
Summa	238	3 504	11 925	17 905	8 582	1 379	62	43 595
Samboförhållande								
- 19	97	49	4	-	1	-	-	151
20 - 24	348	2 169	718	147	21	6	-	3 409
25 - 29	128	3 175	7 565	2 157	362	31	1	13 419
30 - 34	39	1 029	6 358	7 691	1 678	126	-	16 921
35 - 39	11	293	1 708	4 276	2 862	318	6	9 474
40 - 44	5	81	343	939	1 224	344	13	2 949
45 - 49	1	20	86	242	371	165	9	894
50 - 54	1	10	19	50	89	53	4	226
55 - 59	-	2	8	15	25	14	1	65
60 - 64	-	1	2	10	7	2	1	23
65 -	-	-	-	-	3	1	-	4
Ålder okänd	-	-	-	-	-	-	-	-
Summa	630	6 829	16 811	15 527	6 643	1 060	35	47 535
Ensamstående föräldrar								
- 19	229	63	7	1	1	-	-	301
20 - 24	293	562	169	41	17	4	-	1 086
25 - 29	91	525	646	259	62	11	1	1 595
30 - 34	25	224	549	650	242	30	-	1 720
35 - 39	14	74	285	543	443	76	4	1 439
40 - 44	3	17	96	202	252	102	5	677
45 - 49	1	7	37	69	117	44	3	278
50 - 54	-	6	8	24	47	21	4	110
55 - 59	-	-	3	10	5	8	-	26
60 - 64	-	-	-	1	5	3	-	9
65 -	-	-	-	-	1	-	-	1
Ålder okänd	61	171	189	171	158	32	3	785
Summa	717	1 649	1 989	1 971	1 350	331	20	8 027

Sambo=vid födelsen är båda föräldrarna folkbokförda på samma fastighet.
 Ensamstående=vid födelsen är föräldrarna folkbokförda på olika fastigheter eller
 avisering saknas om faderskapet

Tabell 3.26
Verkställda aborter efter kvinnans ålder och antal tidigare förlossningar 1993–2003
Induced abortions by age of woman and number of previous births 1993–2003

Ålder	1993	1994	1995	1996	1997	1998	1999	2000	2001	2002	2003
Absoluta tal											
– 14	162	127	128	137	134	143	159	216	256	263	270
15 – 19	4 677	4 350	4 067	4 225	4 240	4 390	4 514	5 001	5 408	6 240	6 320
20 – 24	8 533	8 030	7 547	7 720	7 256	6 911	6 788	6 849	7 108	7 614	7 930
25 – 29	8 167	7 602	7 407	7 421	7 007	6 765	6 573	6 559	6 587	6 416	6 543
30 – 34	6 227	5 974	6 164	6 496	6 568	6 463	6 393	5 928	5 939	5 895	6 156
35 – 39	4 195	4 143	4 157	4 246	4 341	4 416	4 438	4 543	4 627	4 973	5 105
40 – 44	1 919	1 849	1 736	1 668	1 686	1 756	1 665	1 720	1 642	1 771	1 944
45 –	289	218	235	204	201	164	182	157	190	188	195
Okänd								7	15	5	10
Samtliga	34 169	32 293	31 441	32 117	31 433	31 008	30 712	30 980	31 772	33 365	34 473
Per 1 000 av medel-folkmängden											
15 – 19	18,13	17,25	16,3738	17,15	17,28	17,89	18,38	20,30	21,67	24,44	23,96
20 – 24	29,97	28,11	26,4004	27,48	26,55	26,05	26,28	26,93	28,05	30,03	31,18
25 – 29	25,91	24,28	24,1338	24,66	23,68	23,14	22,52	22,48	22,86	22,72	23,70
30 – 34	21,93	20,44	20,3948	20,92	20,71	20,18	20,19	19,12	19,45	19,52	20,53
35 – 39	14,63	14,42	14,4663	14,85	15,22	15,37	15,09	14,97	14,80	15,51	15,72
40 – 44	6,38	6,28	5,98033	5,77	5,83	6,09	5,79	5,79	5,73	6,17	6,71
45 – 49	0,88	0,67	0,72492	0,64	0,65	0,55	0,62	0,54	0,66	0,65	0,68
Samlad abortkvot ¹	589,2	557,2	542,3	557,4	549,6	546,4	544,4	550,7	566,1	595,3	612,32
Aborter per 1 000 levande födda	289,6	287,7	304,0	337,0	347,3	348,3	348,3	342,5	347,4	348,2	347,66
Antal tidigare förlossningar											
0	15 202	14 337	13 994	14 577	14 059	14 100	14 301	14 936	15 571	16 730	17 297
1	5 923	5 749	5 417	5 466	5 466	5 245	5 149	5 081	5 186	5 271	5 587
2	7 784	7 381	7 249	7 340	7 128	7 189	6 846	6 541	6 517	6 757	6 879
3	3 491	3 162	3 213	3 209	3 242	3 124	2 933	2 870	2 858	2 859	2 903
4	1 046	995	923	975	963	909	897	836	868	875	857
5	270	264	309	256	259	280	230	249	266	250	260
6 –	158	117	152	128	114	125	153	136	145	130	135
Okänt	295	288	184	166	202	36	203	331	361	493	555
Samtliga	34 169	32 293	31 441	32 117	31 433	31 008	30 712	30 980	31 772	33 365	34 473

1) Med den samlade legala abortkvoten avses det antal legala aborter som 1 000 kvinnor genomgår under hela sin reproduktionsperiod under förutsättning av att kalenderårets legala abortfrekvenser gäller och att ingen av kvinnorna avlider före 50 års ålder.

Källa: Socialstyrelsen